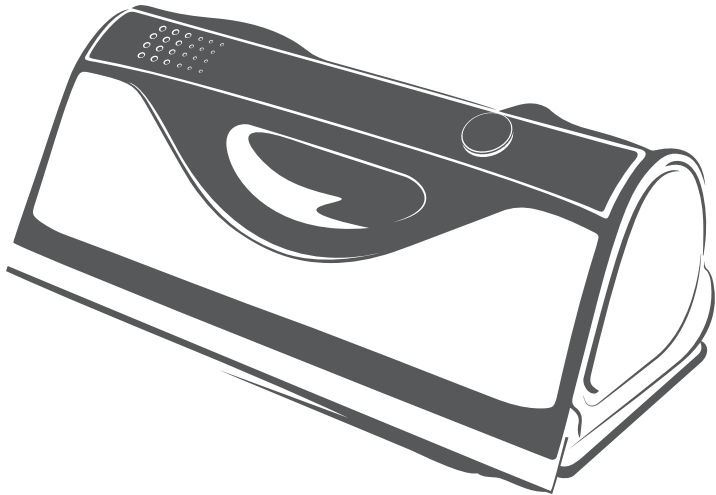


kobold



VG100+



Navodila za uporabo

SI • 85041-01 • 1023

Kazalo vsebine

1	Pred pričetkom	3	8.7	Praznjenje posode za umazano vodo.....	23
1.1	Hranjenje dokumentacije	3	8.8	Teleskopski ročaj.....	23
2	Pregled izdelka.....	4	9	Shranjevanje	26
3	Uporaba za predvideni namen.....	5	10	Vzdrževanje.....	26
4	Za vašo varnost	6	10.1	Nadomestni deli in potrošni material.....	26
4.1	Nevarnosti in varnostni napotki	6	10.2	Pranje čistilnih krp	27
4.2	Pomen opozoril	12	10.3	Čiščenje strgalne lamele	27
4.3	Obveznosti uporabnika.....	12	10.4	Obračanje ali menjava strgalne lamele	28
5	Sredstva za čiščenje.....	13	11	Odpravljanje motenj.....	28
5.1	Pregled čistilnih sredstev.....	13	12	Odstranjevanje.....	30
5.2	Primernost čistilnih sredstev za različne površine	13	12.1	Odstranjevanje odslužene naprave	30
6	Čistilne krpe	15	12.2	Napotki za odstranitev baterije.....	30
6.1	Pregled čistilnih krp	15	13	Garancija	31
6.2	Primernost čistilnih krp za različne površine	16	14	Servisne storitve.....	31
7	Priprava	16	15	Tehnični podatki	32
7.1	Mesto postavitve	16	15.1	Proizvajalec	33
7.2	Polnjenje baterije	17			
7.3	Pritrdite čistilno krpo	17			
8	Upravljanje	18			
8.1	Vklop enote.....	18			
8.2	Prikaz funkcije	18			
8.3	Izklop naprave	18			
8.4	Polnjenje rezervoarja za vodo	18			
8.5	Vstavljanje posode za vodo.....	20			
8.6	Čiščenje površin.....	21			
8.6.1	Čiščenje oken in steklenih površin	21			
8.6.2	Čiščenje drugih gladkih površin	22			
8.6.3	Napotki za uporabo.....	22			

1 Pred pričetkom

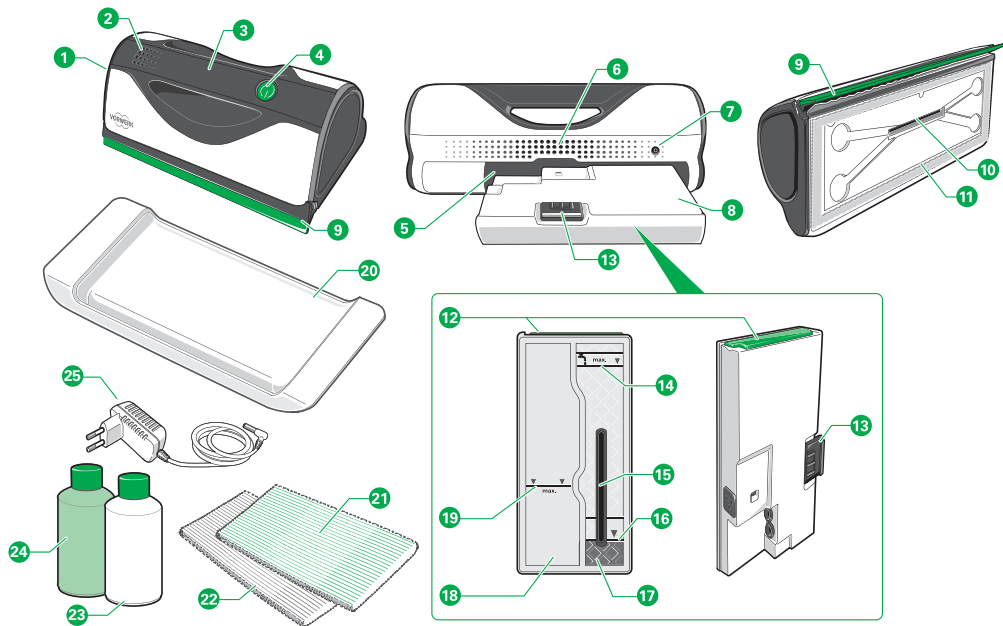
Čestitamo vam ob nakupu vaše nove naprave Kobold.

- Pred prvo uporabo naprave pazljivo preberite navodila za uporabo.

1.1 Hranjenje dokumentacije

- Navodila za uporabo shranite za kasnejšo uporabo. Navodila so pomemben sestavni del naprave in morajo biti priložena izdelku, tudi če ga nameravate izročiti drugi osebi.

2 Pregled izdelka



1	Kobold VG100+ čistilec oken	13	Gumb za zaklepanje/odklenitev
2	Prikaz funkcij LED	14	Oznaka polnjenja (največ)
3	Ročaj	15	Izhod za vodo
4	Stikalo za vklop/izklop	16	Oznaka polnjenja (največ) za Kobold čistilno sredstvo
5	Prostor za rezervoar	17	Rezervoar za vodo
6	Prezračevalna odprtina	18	Umazan rezervoar za vodo
7	Vtičnica za polnjenje	19	Oznaka (največ) za odpadno vodo
8	Rezervoar za vodo, odstranljiv	20	Pladenj za postavitev
9	Strgalne lamele	21	Kobold MF100 krpa iz mikrovlakn
10	Izhod za vodo	22	Kobold MF100soft krpa iz mehkih vlakn
11	Velcro pritrditev za čistilno krpo	23	Kobold GC100 čistilni koncentrat
12	Zapiranje rezervoarja za umazano vodo in rezervoarja za svežo vodo	24	Kobold DA100 čistilo za vodni kamen
		25	Električni polnilnik

Vrsta in obseg pribora sta odvisna od obsega dobave. Priključke lahko tudi dokupite. V teh navodilih za uporabo so prikazane slike namenjene zgolj prikazu funkcij naprave in njenega pribora. Slike se v podrobnostih in razmerjih lahko razlikujejo od dejanskega proizvoda. Slike vtičev so zgolj simbolične. Dejanski izdelek se lahko v različnih državah razlikuje od tukaj prikazanega.

3 Uporaba za predvideni namen

Ta dokument shranite za kasnejšo uporabo. Je pomemben sestavni del naprave in mora biti priložen izdelku, tudi če ga nameravate izročiti drugi osebi.

Napravo in njen pribor uporabljajte samo v skladu s predvidenim namenom, da preprečite nevarnosti zase in za druge osebe ter poškodbe naprave in drugih predmetov.

Otroci, stari manj kot 8 let, naj naprave ne uporabljajo, čistijo ali izvajajo uporabniško vzdrževanje. Ta naprava ni namenjena temu, da bi jo uporabljale osebe (vključno z otroki nad 8 let) z omejenimi telesnimi, zaznavnimi ali duševnimi sposobnostmi ali s premalo izkušnjami in znanja, razen če jih nadzira oseba, odgovorna za njihovo varnost, ali če so bile poučene o uporabi naprave in so seznanjene z nevarnostmi, ki izvirajo iz nje.

Otroci se z napravo in polnilnimi sistemi (vključno z vodnikom in polnilnim vtičem) ne smejo igrati.

Otroci, starejši od 8 let, ne smejo nenadzorovano izvajati čiščenja in uporabniškega vzdrževanja.

Otroci naprave ne smejo uporabljati ob odprtih oknih ali v situacijah, kjer obstaja nevarnost padca.

Nevarnostjo padca: Pri uporabi (zlasti ob odprtih oknih) uporabite primerno varovanje pred padcem.

Uporaba, ki odstopa od uporabe za predvideni namen, ni dovoljena. Za nastalo škodo proizvajalec naprave ne odgovarja. Če uporabnik izvede tehnične spremembe na izdelku, prenehajo veljati vsakršni zahtevki iz naslova garancije in jamstva za pomanjkljivosti izdelka. V primeru, da se na napravi izvedejo tehnične spremembe, obveznost proizvajalca do nadomestila/zamenjave iz naslova jamstva za pomanjkljivosti izdelka, prenehajo.

Pri vseh delih na napravi je treba upoštevati vso pripadajočo dokumentacijo ter prikaze na napravi. Proizvajalec ne jamči za škodo, nastalo zaradi nepravilnega rokovanja.

Naprava izpolnjuje varnostne predpise države, v kateri jo prodaja organizacija, pooblaščen s strani podjetja Vorwerk. Če se naprava uporablja v kateri drugi državi, kot je bila prodana, izpolnjevanje državnih varnostnih standardov druge države ni več zagotovljeno. Zato Vorwerk ne prevzema odgovornosti za varnostna tveganja za uporabnika, izhajajoča iz takšnih okoliščin.

**Kobold VG100+ čistilec
oken**

Čistilec oken Kobold VG100+ je namenjen samo za domačo rabo v gospodinjstvu. Pri nepravilni uporabi ali uporabi, ki ni skladna z navodilom za uporabo, Vorwerk ne prevzema nikakršnega jamstva.

Čistilec oken Kobold VG100+ uporabljajte izključno za čiščenje in nego suhih, gladkih, ravnih in neobdelanih steklenih površin in površin na nadzemnem območju. Primerni so okenska stekla, ogledala ali zimski vrtovi iz stekla ter gladke kuhinjske fronte, tuš kabine ali stenske ploščice. Za natančno primernost si oglejte pregled [čistilnih sredstev \[▶ 13\]](#) in [čistilnih krp \[▶ 16\]](#) ki se uporabljajo s čistilcom za površine Kobold VG100+.

Ni primeren za neravne, zaokrožene, obokane, matirane ali strukturirane površine, npr. avtomobilska stekla, hrapavo steklo v kopalniških kabinah, steklo z okraski ali betonske površine. Prav tako ni primeren za stekla s posebno opremo (npr. lotosov učinek) in posebne plastične površine, npr. monitorji, televizorji.

4 Za vašo varnost

Izdelki Vorwerk se ponašajo z najvišjo možno varnostjo za uporabnika. Varnost izdelkov pa je mogoče zagotoviti le, če napravo uporabljate skladno s predvidenim namenom in vsemi varnostnimi napotki.

4.1 Nevarnosti in varnostni napotki



OPOZORILO

Nevarnost požara!

Če je naprava izpostavljena visoki temperaturi ali se ne uporablja v skladu z namenom uporabe se lahko vname.

- Baterijske naprave in vsega pribora (še posebej baterijskega paketa) nikoli ne mečite v odprti ogenj oz. ga ne segrevajte z zunanjim virom toplote.
- Naprave ne uporabljajte, če je padla na tla in ima vidne poškodbe ali pa se pojavljajo motnje pri delovanju.
- Nikoli ne sklenite baterijskega paketa v kratek stik.

Nevarnost požara ali nevarnost električnega udara!

Nepravilno izvedeno popravilo naprave in pripadajočega napajalnika lahko privede do požara ali električnega udara.

- Naprave ne popravljajte sami.
- Da se preprečijo tveganja, lahko popravila električnih naprav izvajajo samo servisi za stranke Vorwerk, s strani družbe Vorwerk pooblaščen servisi ali podobno kvalificirane osebe.

Nevarnost električnega udara!	<p>Če naprave ne uporabljate v skladu z namenom uporabe, lahko pride do električnega udara.</p> <ul style="list-style-type: none"> • V električne kontakte ne vstavljajte koničastih predmetov. • Ne spreminjajte električnih kontaktov. • V primeru poškodb se povežite s službo za podporo strankam Vorwerk.
Nevarnost električnega udara!	<p>Uporaba poškodovanega polnilnika ali čiščenje, medtem ko je polnilnik še priključen v vtičnico, lahko privede do električnega udara.</p> <ul style="list-style-type: none"> • Pred vsakim čiščenjem polnilnika izvlecite vtič iz vtičnice. • Če je polnilnik poškodovan, ga ne uporabljajte več.
Nevarnost požara oz. eksplozije!	<p>Če v notranjost naprave vdrejo gorljive ali lahko vnetljive snovi, lahko pride do požara ali eksplozije.</p> <ul style="list-style-type: none"> • S čistilcem oken ne sesajte vročega pepela. • Ne sesajte eksplozivnih ali lahko vnetljivih snovi. • V rezervoar za vodo nikakor ne nalivajte eksplozivnih ali lahko vnetljivih tekočin.
Nevarnost požara!	<p>Uporaba neprimerne polnilnika lahko poškoduje baterijo in povzroči požar.</p> <ul style="list-style-type: none"> • Napravo uporabljajte izključno z originalnimi nadomestnimi deli Kobold. • Za polnjenje baterije oz. naprave uporabljajte samo snemljivo napajalno napravo (polnilnik oz. sistem za polnjenje), ki je bila priložena napravi ob dobavi.
Nevarnost električnega udara!	<p>Če voda zaide v komponente pod napetostjo, lahko pride do električnega udara.</p> <ul style="list-style-type: none"> • Polnilnika nikoli ne čistite z vodo ali tekočimi čistili. • Polnilnika ne uporabljajte v vlažnih okoljih. • Polnilnika nikoli ne prijemajte z mokrimi rokami.
Nevarnost električnega udara!	<p>Nestrokovno izvedeno popravilo polnilnika lahko privede do električnega udara.</p> <ul style="list-style-type: none"> • Ne poskušajte odpirati in sami popravljati polnilnika. V notranjosti polnilnika so deli pod napetostjo in polnilnik ni del, ki bi se ga dalo popravljati.

Nevarnost električnega udara!

Pri sesanju tekočin ali lahko vnetljivih snovi lahko pride do električnega udara.

- S čistilcem oken nikoli ne sesajte drugih tekočin ali lahko vnetljivih snovi.

Nevarnost padca!

Pri čiščenju oken lahko padete in se poškodujete.

- Med čiščenjem oken obstaja nevarnost padca. Poskrbite za zadosten oprijem.
- Pri čiščenju se zavarujte pred padcem.

Nevarnost za zdravje zaradi nepravilne uporabe čistilnih sredstev!

Če pride čistilno sredstvo v stik z očmi ali zaide v usta, lahko to povzroči tveganje za zdravje.

- Čistilna sredstva hranite izven dosega otrok.
- Čistilno sredstvo Kobold uporabljajte samo razredčeno.
- Izogibajte se stika z očmi. Če pride čistilno sredstvo v stik z očmi, jih temeljito sperite z vodo.
- Čistilnega sredstva ne žaužijte. Če ste zaužili čistilno sredstvo, poiščite zdravniško pomoč.

Nevarnost poškodb zaradi padca čistilca oken!

Če naprava pade, lahko povzroči težke telesne poškodbe.

- Pazite, da vam čistilec oken med čiščenjem ne pade in poškoduje vas ali druge osebe.
- Izvedite potrebne ukrepe za zaščito vas in drugih v primeru padca čistilca oken (na primer iz višjega nadstropja).



PREVIDNO

Nevarnost poškodb pri delih na napravi!

Če naprava ni izključena, se lahko s posameznimi deli poškodujete.

- Pred vsakim spreminjanjem priključkov, čiščenjem in vzdrževanjem izključite napravo.

Nevarnost poškodb zaradi ostrih odlomljenih kosov plastike!

Odlomljeni kosi plastike so lahko ostri in vas lahko poškodujejo.

- Če so plastični deli naprave poškodovani zaradi padca ali udarcev, naprave ne uporabljajte več.
- Zaščitite se pred ostrimi, odlomljenimi kosi plastike.

Nevarnost zaradi stika z nevarnimi snovmi!

Izliti elektrolit iz baterije lahko privede do poškodb.

- Nikoli se ne dotikajte izlitega elektrolita ali ostankov elektrolita iz baterij, brez uporabe zaščitne rok in oči.
- Izliti elektrolit ne sme priti v stik s kožo, očmi in sluznico.
- Pri nenamernem stiku z elektrolitom, si umijte roke in izperite oči ali sluznična tkiva z izdatno količino čiste vode.
- Ne zadržujte se v bližini hlapov elektrolita in poskrbite za dobro prezračevanje.
- Če boste kljub temu imeli težave ali če je elektrolit prišel v stik z očmi ali sluzničnimi tkivi, se posvetujte z zdravnikom.
- Oblačila in tkanine, ki so prišle v stik z elektrolitom ali ostanki elektrolita iz baterije, nemudoma temeljito operite ali jih zavrzite.
- Izliti elektrolit, ostanki elektrolita in poškodovane polnljive ali običajne baterije so vnetljivi. Te snovi hranite stran od ognja in virov toplote.

! NAPOTEK

Nevarnost poškodbe naprave!

Vdor vlage v notranjost naprave lahko privede do poškodb naprave.

- Naprave ne uporabljajte v vlažnih okoljih (na prostem, itd.) ali na krajih, kjer obstaja nevarnost, da pride naprava v stik s tekočinami.
- Na napravo nikoli ne polivajte vode.
- Naprave ne držite pod tekočo vodo.
- Naprave nikoli ne potaplajte v vodo ali druge tekočine.
- Naprave nikoli ne čistite z vodo ali tekočimi čistili.
- Naprave ne hranite na prostem.
- Napravo hranite zaščiteno pred vlago.

Nevarnost poškodbe zaradi nepravilne uporabe!

Uporaba naprave, če ta ni v brezhibnem stanju, lahko privede do poškodb.

- Pri uporabi teh naprav, uporabljajte izključno zanje predvidene originalne izdelke Vorwerk.
- Naprave ne uporabljajte, če je poškodovana, ni v celoti sestavljena ali je poškodovan kabel napajalnika.

Nevarnost poškodbe zaradi nepravilne uporabe!	<p>Nepravilna uporaba naprave lahko privede do poškodb naprave.</p> <ul style="list-style-type: none"> • Za polnjenje naprave uporabljajte samo originalni polnilnik podjetja Vorwerk, ki je zajet v obseg dobave. • Polnilnik uporabljajte izključno z izmenično napetostjo in omrežno frekvenco, ki sta navedeni na tipski ploščici. • Polnilnik priključite le na električni priključek, ki ga je namestil kvalificirani električar. • Polnilnika nikoli ne nosite tako, da ga držite za kabel. • Ko izvlečete kabel polnilnika iz vtičnice, vlecite za vtič in ne za kabel. • Naprave ne puščajte delovati brez nadzora in jo po vsaki uporabi znova izključite. • Med uporabo ne blokirajte izhodnih odprtih za zrak.
Nevarnost poškodbe baterije!	<p>Napačna uporaba baterije lahko privede do poškodb baterije.</p> <ul style="list-style-type: none"> • Ne poskušajte demontirati baterije in je zamenjati z drugo. • Napravo v celoti napolnite najmanj enkrat letno, da preprečite popolno izpraznitev in s tem poškodbe baterije.
Nevarnost poškodbe baterije!	<p>Čezmerna vročina ali mraz skrajšata življenjsko dobo baterije in/ali lahko povzročita poškodbo baterije.</p> <ul style="list-style-type: none"> • Naprave ne izpostavljajte ognju, vročini, neposredni sončni svetlobi ali visokim temperaturam. • Naprave ne postavljajte v bližino virov toplote (peči, ogrevalnih naprav ali radiatorjev). • Vzdržujte temperaturo okolice za skladiščenje in uporabo naprave, predpisano v tehničnih podatkih.
Nevarnost nastanka škode zaradi neprimerne uporabe!	<p>Če pomotoma posesate kak predmet, se lahko naprava poškoduje.</p> <ul style="list-style-type: none"> • S čistilcem oken sesajte samo s čistilno tekočino omočene površine. • Čistilca oken ne uporabljajte za sesanje trdnih delcev, kot so na primer drobtine.
Nevarnost nastanka škode zaradi neprimerne uporabe!	<p>Iztekajoča voda lahko poškoduje občutljive predmete ali podlage.</p> <ul style="list-style-type: none"> • Če čistilca oken ne uporabljate pravilno, lahko pride do močnega kapljanja. Preventivno odstranite predmete, občutljive na vodo, izpod površin, ki jih čistite. • Čistilec oken uporabljajte izključno z vstavljeno posodo za vodo.

Nevarnost poškodb naprave zaradi nepravilnega čiščenja!

Umazane ali poškodovane čistilne krpe lahko poškodujejo očiščeno površino.

- Močno umazane krp čistilne krpe, ki vsebujejo trdne delce, ne uporabljajte, da ne poškodujete površin, ki jih čistite.
- Pred vsako uporabo temeljito preglejte čistilne krpe glede prisotnosti trdnih delcev, da preprečite poškodbe površin, ki jih nameravate očistiti.
- Pred uporabo čistilca oken odstranite morebitno grobo umazanijo s površine, ki jo nameravate očistiti.
- Za čiščenje ne uporabljajte mehčalcev ali podobnih čistil.
- Za čiščenje ne uporabljajte belila.
- Čistilne krpe lahko perete pri največ 60 °C.
- Čistilne krpe posušite (lahko jih sušite tudi v pralnem stroju s sušenjem).

Nevarnost poškodb občutljivih površin!

Neppravilna uporaba lahko povzroči poškodbe površin.

- Pred uporabo preizkusite, ali je krpa primerna za čiščenje občutljivih površin.
- Čistilno krpo, navlaženo s čistilom za površine, uporabljajte le pod rahlim pritiskom.
- Umazano čistilno krpo hitro zamenjajte.
- Temne površine in površine z visokim sijajem čistite še posebej previdno, saj so praske na teh površinah bolj vidne.
- Ostanke apnenega čistila odstranite s tekočo vodo ali krpo.

Poškodbe naprave!

Umazana voda in preostala vlaga v napravi lahko povzročita poškodbe naprave.

- Posodo za umazano vodo sperite s čisto vodo, da preprečite nastajanje neprijetnega vonja in zasušite ostankov umazanije po čiščenju.
- Posodo za vodo posušite, da preprečite nastanek plesni.
- Po uporabi napravo shranite v suhem prostoru in odstranite tekočino iz pladnja za shranjevanje.

Nevarnost poškodb zaradi neprimernih čistilnih sredstev!

Če uporabite neprimerna čistilna sredstva, ni mogoče izključiti poškodb enote.

- Uporabljajte samo čistila, ki so namenjena tej napravi Kobold pri predvideni uporabi.

4.2 Pomen opozoril

Opozorila so v teh navodilih poudarjena z varnostnimi simboli in opozorilnimi besedami. Simbol in opozorilna beseda nakazujeta stopnjo nevarnosti.

Pomen opozoril Opozorila, ki so napisana pred vsakim dejanjem, so prikazana na naslednji način:

OPOZORILO



Vrsta in vir nevarnosti

Razlaga vrste in vira nevarnosti/posledice

- Ukrepi za preprečevanje nevarnosti.

Pomen opozorilnih besed

OPOZORILO	Življenjska nevarnost ali nevarnost težkih telesnih poškodb, če nevarne situacije ne preprečite.
PREVIDNO	Nevarnost lažjih telesnih poškodb, če nevarne situacije ne preprečite.
NAPOTEK	Nastanek stvarne škode, če nevarne situacije ne preprečite.

Pomen varnostnih simbolov



Opozorilni napotek z nakazano stopnjo nevarnosti



Napotek glede stvarne škode



Naprava zaščitnega razreda II



Samo za uporabo v zaprtih prostorih



Pred polnjenjem preberite navodila za uporabo



Za polnjenje baterije oz. naprave uporabljajte samo snemljivo napajalno napravo (polnilnik oz. sistem za polnjenje), ki je bila priložena napravi ob dobavi.

4.3 Obveznosti uporabnika

Da bi zagotovili brezhibno delovanje naprave in pribora Vorwerk, upoštevajte naslednje:

1. Upoštevajte navodila za uporabo in vso pripadajočo dokumentacijo.
2. Navodila shranite na mestu, kjer jih boste po potrebi zlahka našli.
3. Poškodovano napravo nemudoma predajte proizvajalcu v popravilo.

5 Sredstva za čiščenje

Pred uporabo Pred uporabo na neopazni površini preizkusite primernost površine za obe čistili.

OPOZORILO



Nevarnost za zdravje zaradi nepravilne uporabe čistilnih sredstev!

Če pride čistilno sredstvo v stik z očmi ali zaide v usta, lahko to povzroči tveganje za zdravje.

- Čistilna sredstva hranite izven dosega otrok.
- Čistilno sredstvo Kobold uporabljajte samo razredčeno.
- Izogibajte se stika z očmi. Če pride čistilno sredstvo v stik z očmi, jih temeljito sperite z vodo.
- Čistilnega sredstva ne žaužijte. Če ste zaužili čistilno sredstvo, poiščite zdravniško pomoč.

5.1 Pregled čistilnih sredstev

Izberite čistilni koncentrat Kobold GC100 ali koncentrat za čiščenje vodnega kamna Kobold DA100 glede na spodaj opisane načine uporabe in ga napolnite v rezervoar čistilca oken do največje oznake.

Kobold GC100 čistilni koncentrat



Čistilni koncentrat je posebej razvit za čiščenje steklenih površin. Čistilni koncentrat je primeren tudi za površine v kuhinji nad tlemi. Natančno primernost si oglejte v tabeli v poglavju [Primernost čistilnih sredstev za različne površine \[▶ 13\]](#).






Kobold DA100 čistilo za vodni kamen



Apneno čistilo je posebno čistilo za površine, **občutljive na kisline**. Čistilo za vodni kamen je primerno za odstranjevanje madežev vodnega kamna v kopalnici (npr. tuš kabine ali stene, obložene s ploščicami) in ostankov mila. Natančno primernost si oglejte v tabeli v poglavju [Primernost čistilnih sredstev za različne površine \[▶ 13\]](#).

5.2 Primernost čistilnih sredstev za različne površine

Pred uporabo Pred uporabo na neopazni površini preizkusite primernost površine za obe čistili.

	Vrsta površine	Kobold GC100 čistilni koncentrat	Kobold DA100 čistilo za vodni kamen*
	Okno, ogledalo	+	+
	Glazirane keramične ploščice in porcelanasta keramika	o	o
	Kuhinjske fronte, omarice, površine z visokim sijajem	o	o
	Tuš vrata	+	+
	Iz nerjavečega jekla	o	o
	Marmor, teraco, travertin, granit, naravni kamen	-	-
	Jeklo, baker, aluminij	-	-
	Neobdelan les	-	-
	Beton	-	-

+ zelo dobro primerno

o primeren

- sploh ni primerno

* ne uporabljajte na materialih, občutljivih na kisline (npr. pečati, marmor)

6 Čistilne krpe

Pred uporabo Pred uporabo na neopazni površini preizkusite primernost obeh čistilnih krp.

6.1 Pregled čistilnih krp

Obstajata naslednji dve vrsti čistilnih krp:

Kobold MF100 krpa iz mikrovlagen



Krpa iz mikrovlagen je primerna za okna, ogledala, tuš kabine ali stenske ploščice.

Kobold MF100soft krpa iz mehkih vlaken








Krpa iz mehkih vlaken je primerna tam, kjer proizvajalci izključujejo mikrovlakna (npr. kuhinjske fronte ali podobne površine), in za odstranjevanje zasušenih madežev, kot je omaka.



Vrsta in število čistilnih krp sta odvisna od obsega dobave.

Za optimalno učinkovitost čiščenja priporočamo, da čistilne krpe pred prvo uporabo in po vsaki uporabi operete v pralnem stroju, glejte [Pranje čistilnih krp](#) [▶ 27].

6.2 Primernost čistilnih krp za različne površine

	Vrsta površine	Kobold MF100 krpa iz mikrovlaknen*	Kobold MF100soft krpa iz mehkih vlaken*
	Okno, ogledalo	+	o
	Glazirane keramične ploščice in porcelanasta keramika	+	o
	Kuhinjske fronte, omarice, površine z visokim sijajem	-	+
	Tuš vrata	+	o
	Iz nerjavečega jekla	o	o
	Marmor, teraco, travertin, granit, naravni kamen	o	o
	Jeklo, baker, aluminij	o	o
	Neobdelan les	o	o
	Beton	-	-

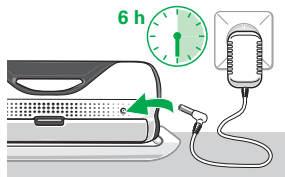
- + zelo dobro primerno
- o primeren
- sploh ni primerno
- * uporabljajte samo, ko je mokro

7 Priprava

7.1 Mesto postavitve

Preden začnete polniti baterijo, se prepričajte, da je čistilec površin nameščen sredinsko na pladnju za shranjevanje in da odlepljeni rob štrli v obstoječo vdolbino, sicer se lahko odlepljeni rob zaradi deformacije poškoduje.

7.2 Polnjenje baterije

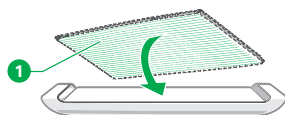


Pred prvo uporabo mora biti baterija v celoti napolnjena. Ta postopek traja približno 6 ur.

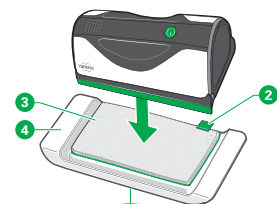
1. Priključite polnilnik na omrežno napetost.
2. Upoštevajte predpisano napetost 220 V - 240 V.
3. Priključite polnilnik v napajalno vtičnico na čistilcu oken.
4. Pazite, da bo vtič do konca vtaknjen.

Med polnjenjem prikaz polnjenja utripa glede na trenutno stanje napoljenosti baterije. Prikaz je razdeljen na 3 dele, ki prikazujejo stanje napoljenosti (glejte poglavje »Prikaz funkcije ▶ 18«).

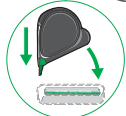
7.3 Pritrdite čistilno krpo



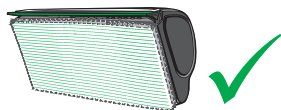
1. Izberite primerno **krpo za čiščenje** [▶ 15].
2. Oprano čistilno krpo s čistilno površino (1) na pladenj za postavitev, tako da bo poravnana z robovi površine za postavitev.



3. Zeleno nalepko (2) prepognite nazaj, tako da se nahaja zunaj podporne površine.
4. Postavite čistilec oken na čistilno krpo (3). Najprej ga držite nagnjenega s hrbtno stranjo proti zadnji omejitvi površine za postavitev pladnja za postavitev.
5. Nato čistilec oken nagnite naprej, dokler se strgalna lamela ne nahaja v poglobitvi pladnja za postavitev (4).



6. Dvignite čistilec oken in preverite, ali je čistilna krpa pritrjena ravno in poravnano z robovi. Čistilna krpa ne sme prekrivati strgalne lamele. Prepričajte se, da je čistilo za površine s čistilno krpo v celoti položeno na pladenj za shranjevanje, da se tekočina enakomerno porazdeli.



7. Čistilec oken vedno postavite v sredino za to predvidene površine na pladnju za postavitev.

8. Pazite, da bo čistilna krpa pravilno nameščena.

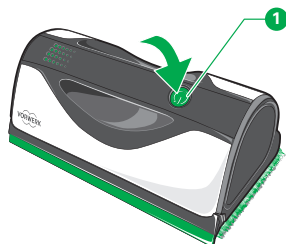
9. Strgalna lamela mora segati v za to predvideno poglobitev.

Če je čistilec oken dalj časa napačno odložen, se lahko strgalna lamela poškoduje.



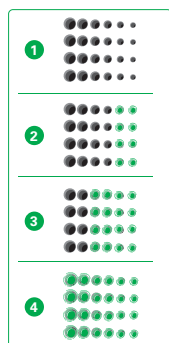
8 Upravljanje

8.1 Vkllop enote



- Da vključite čistilec oken, pritisnite stikalo za vklop/izklop (1). Prikaz funkcije prične trajno svetiti v skladu s stanjem napolnjenosti baterije (glejte poglavje »Prikaz funkcije [▶ 18]«).

8.2 Prikaz funkcije



	Prikaz funkcije	Status
1	Prikaz funkcije izključen	izključeno
	Prikaz funkcije izključen (pri priklopljenem polnilniku)	Postopek polnjenja končan, baterija v celoti napolnjena
	po pritisku na stikalo za vklop/izklop ne sveti nobena lučka LED (prikaz funkcije izključen)	baterija nima moči, baterija je prazna
2	obe desni vrstici lučk LED svetita	nizka moč baterije
3	srednje in desne vrstice lučk LED svetijo	srednje stanje napolnjenosti baterije
4	Prikaz funkcije vključen	vključeno
	hitro in kratko utripanje ob pritisku stikala za vklop/izklop	Stanje napolnjenosti baterije prenizko, napolnite
1, 2, 3, 4	Prikaz funkcije pulzira	Polnjenje poteka

8.3 Izklop naprave



- Da izključite čistilec oken, pritisnite stikalo za vklop/izklop (1). Prikaz funkcije ugasne.

8.4 Polnjenje rezervoarja za vodo

Napravo uporabljajte samo z določenimi čistilnimi sredstvi [▶ 13] Kobold, da dosežete rezultat čiščenja brez lis. Ne uporabljajte drugih odmerkov detergenta, kot so opisani v teh navodilih za uporabo. Čistilno sredstvo izberite glede na površino, ki jo želite očistiti [▶ 13].

Čistilec oken je primern za uporabo s čistilnim koncentratom Kobold GC100 in čistilom za vodni kamen Kobold DA100 podjetja Vorwerk. Obe čistila sta prilagojeni napravi. Druga čistila lahko poškodujejo aparat.

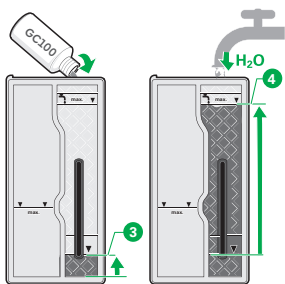
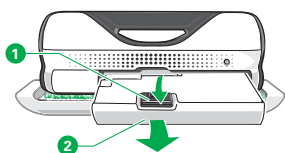
OPOZORILO



Nevarnost za zdravje zaradi nepravilne uporabe čistilnih sredstev!

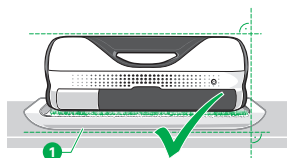
Če pride čistilno sredstvo v stik z očmi ali zaide v usta, lahko to povzroči tveganje za zdravje.

- Čistilna sredstva hranite izven dosega otrok.
- Čistilno sredstvo Kobold uporabljajte samo razredčeno.
- Izogibajte se stika z očmi. Če pride čistilno sredstvo v stik z očmi, jih temeljito sperite z vodo.
- Čistilnega sredstva ne žaužijte. Če ste zaužili čistilno sredstvo, poiščite zdravniško pomoč.



1. Pritisnite tipko za sprostitvev na hrbtni strani čistilca oken navzdol in jo držite (1).
2. Posodo v celoti potegnite ven v smeri nazaj (2).
3. Zavrtite posodo, tako da bosta obe odprtini posode obrnjeni navzgor.
4. Odprite rezervoar za vodo, tako da potegnete zeleni gumijasti pokrovček navzgor.
5. **Izberite primerno [▶ 13] čistilno sredstvo.**
6. Najprej napolnite ustrezno čistilno sredstvo Kobold v navedeni količini glede na oznako (približno 5 ml) (3). Pri tem odprtino plastenke koncentrata za čiščenje stekla naslonite na jašek rezervoarja za vodo.
7. Za pravilno doziranje detergenta za čiščenje stekla Kobold GC100 upoštevajte oznako za maksimalni nivo polnjenja (3).
8. Nato napolnite posodo s čisto vodo. Tudi pri tem upoštevajte maksimalno dopustni nivo polnjenja (4).
9. Na koncu rezervoar ponovno zaprite z gumijastim pokrovčkom in zaprto odprtino rezervoarja nekajkrat obrnite navzdol, da se čistilno sredstvo Kobold bolje porazdeli.

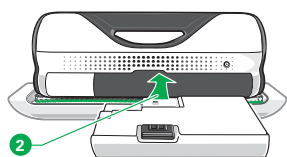
8.5 Vstavljanje posode za vodo



Ko napolnite čistilno tekočino (koncentrat za čiščenje stekla Kobold čistilno sredstvo in čisto vodo), oz. izpraznite posodo za umazano vodo, vstavite posodo za vodo znova v čistilec oken.

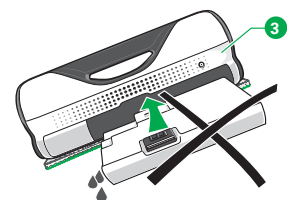
Ko je rezervoar poln, morate najprej namestiti čistilno krpo, saj se rezervoar po vstavitvi izprazni.

1. Na čistilec oken namestite čistilno krpo (glejte »[Pritrdite čistilno krpo](#) [► 17]«) in preverite, ali je krpa iz mikrovlaken pravilno pritrjena na čistilec oken, preden vstavite posodo za vodo.
2. Postavite čistilec oken z nameščeno krpo iz mikrovlaken v vodoravnem položaju na pladenj za postavitvev, tako da bo strgalna lamela v poglobitvi pladnja za postavitvev (1).

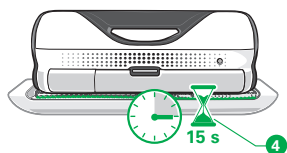


3. Vstavite posodo za vodo v ležišče (2). Pri tem potisnite posodo za vodo vzdolž vodila v čistilec oken, dokler se tipka za zaklepanje/sprostitev slišno zaskoči (zasliši se »klik«).

Ko se posoda za vodo zaskoči v svojem ležišču, se takoj izprazni. Čistilna tekočina se pri tem razporedi po čistilni krpi iz mikrovlaken.



4. Čistilec oken ne držite pod kotom (3) ali navpično, temveč ga med vstavljanjem rezervoarja položite vodoravno na pladenj za postavitvev, sicer bo čistilo za površine začelo močno kapljati in čistilna krpa ne bo popolnoma prepojena s čistilno tekočino.



5. Po vstavljanju posode za vodo počakajte vsaj 15 sekund (4). V tem času pustite čistilec površin na vodoravno postavljenem pladnju za postavitvev. V nasprotnem se čistilna tekočina ne bo enakomerno porazdelila na čistilno krpo! Po 15 sekundah je čistilna krpa prepojena s čistilno tekočino in pripravljena na uporabo.

8.6 Čiščenje površin

8.6.1 Čiščenje oken in steklenih površin

OPOZORILO



Nevarnost poškodb zaradi padca čistilca oken!

Če naprava pade, lahko povzroči težke telesne poškodbe.

- Pazite, da vam čistilec oken med čiščenjem ne pade in poškoduje vas ali druge osebe.
- Izvedite potrebne ukrepe za zaščito vas in drugih v primeru padca čistilca oken (na primer iz višjega nadstropja).

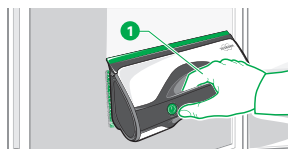
OPOZORILO



Nevarnost padca!

Pri čiščenju oken lahko padete in se poškodujete.

- Med čiščenjem oken obstaja nevarnost padca. Poskrbite za zadosten oprijem.
- Pri čiščenju se zavarujte pred padcem.



1. Pred uporabo čistilca oken odstranite morebitno grobo umazanijo s površine, ki jo nameravate očistiti.

2. Preventivno odstranite predmete, občutljive na vodo, izpod površin, ki jih čistite, saj lahko ob nepravilni uporabi čistila za površine pride do močnega kapljanja.

3. Primite čistilec oken za ročaj (1).

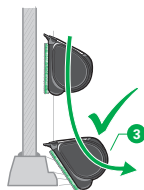
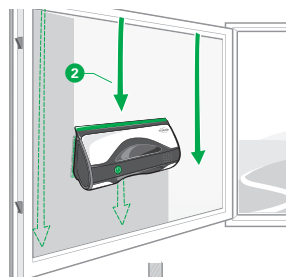
4. Vključite čistilec oken.

5. Postavite čistilec oken ob zgornji rob okna.

6. Počasi vodite čistilec oken z rahlim pritiskom v ravnih črtah do spodnjega roba okna (2).

Upoštevajte: Strgalno lamelo je treba voditi do konca stekla in jo nato rahlo nagnjeno povleči stran od okna. Samo na ta način je možno v celoti očistiti okno, pri čemer se odstrani vsa voda s stekla.

7. Nadaljujte s čiščenjem okna na opisani način (v levo ali desno), dokler steklo ni v celoti očiščeno.



8.6.2 Čiščenje drugih gladkih površin

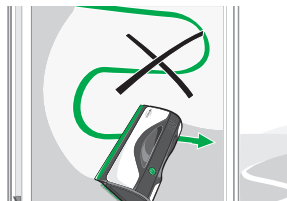
Poleg oken in stekel lahko s čistilom oken očistite tudi druge gladke površine. Načeloma ravnajte popolnoma enako kot pri [čiščenju oken](#) [▶ 22].

8.6.3 Napotki za uporabo

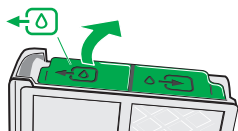
Pri čiščenju se izogibajte vijugastim gibom. Tako gibanje poslabša kakovost čiščenja.

Priporočamo redno čiščenje tesnilnih lamel s krpo.

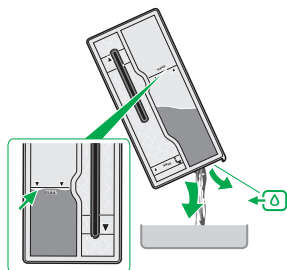
Ko kakovost rezultatov čiščenja prične upadati, sta Kobold čistilno sredstvo in voda porabljena, krpa iz mikrovlaken je umazana in/ali strgalna lamela je močno umazana. Znaka padajoče kakovosti čiščenja sta nepopolno čiščenje in/ali nezadostna navlažitev okenskih stekel med čiščenjem.



8.7 Praznjenje posode za umazano vodo



Ko umazana voda doseže maksimalni nivo, je treba posodo za umazano vodo izprazniti. Posodo za umazano vodo izpraznite vedno, ko snamete posodo iz naprave.

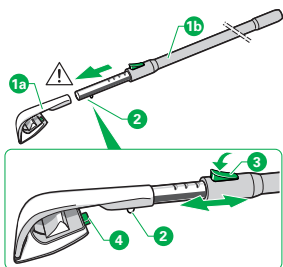


1. Rezervoar za vodo snamete iz naprave, kot je opisano v poglavju »Polnjenje rezervoarja za vodo [► 18]«.
2. Zavrtite posodo, tako da bosta obe odprtini posode obrnjeni navzgor.
3. Odprite rezervoar, tako da potegnete zeleni gumijasti pokrovček navzgor.
4. Izlijte umazano vodo iz posode.
5. Sperite posodo za umazano vodo s čisto vodo in posodo znova izpraznite.
6. Pred naslednjo uporabo rezervoar za umazano vodo ponovno zaprite s priloženim pokrovčkom in počakajte, da se pred shranjevanjem posuši od znotraj.

8.8 Teleskopski ročaj

Sestava teleskopskega ročaja in adapterja

- Sestavite teleskopski ročaj Kobold VG100+ (1b) z adapterjem (1a). V ta namen vstavite teleskopski ročaj tako globoko v odprtino adapterja, da se gumb (2) zaskoči.



Nastavitev teleskopskega ročaja na zeleno dolžino

1. Da sprostite teleskopski ročaj, pritisnite gumb (3).
2. Povlecite teleskopski ročaj (1b) narazen ali jo potisnite skupaj.

Namestitev teleskopskega ročaja na Kobold VG100+ čistilec oken

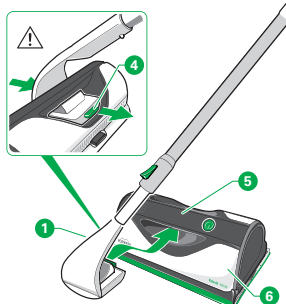
PREVIDNO



Nevarnost telesnih poškodb!

Opozorilo! Povišana nevarnost poškodb zaradi padca čistilca oken, če podaljšek ni pravilno pritrjen na čistilec oken.

- Pazite, da bo podaljšek pravilno pritrjen na čistilec oken.
- Preverjajte trdnost spoja v kratkih presledkih tudi med čiščenjem.
- Pazite, da se teleskopska funkcija ne poškoduje.
- Izvedite potrebne ukrepe za zaščito vas in drugih v primeru padca čistilca oken (na primer iz višjega nadstropja).



1. Namestite teleskopski ročaj Kobold VG100+ (1) na ročaj (5) čistilca oken (6).
2. Potisnite adapter tako daleč skozi ročaj (5), dokler ne zaslišite, da se zaklep zaskoči.
3. Nato preverite spoje adapterja (1a) s čistilcem oken (6) in s teleskopskim ročajem (1b), da preprečite nenamerno razstavljanje in s tem padec čistilca oken med čiščenjem.

Čiščenje s čistilcem oken v kombinaciji s teleskopskim ročajem Kobold VG100+

OPOZORILO



Nevarnost poškodb zaradi padca čistilca oken!

Če naprava pade, lahko povzroči težke telesne poškodbe.

- Pazite, da vam čistilec oken med čiščenjem ne pade in poškoduje vas ali druge osebe.
- Izvedite potrebne ukrepe za zaščito vas in drugih v primeru padca čistilca oken (na primer iz višjega nadstropja).

OPOZORILO

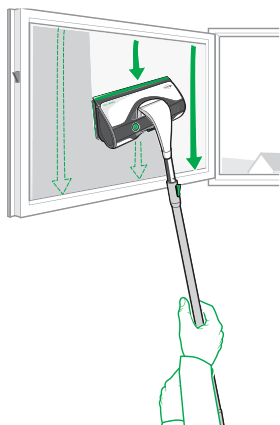


Nevarnost padca!

Pri čiščenju oken lahko padete in se poškodujete.

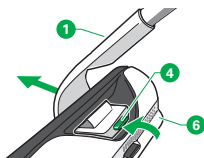
- Med čiščenjem oken obstaja nevarnost padca, zlasti pri čiščenju visokih oken s podaljškom.
- Poskrbite za zadosten oprijem.
- Pri čiščenju se zavarujte pred padcem.

Opomba Pri čiščenju upoštevajte tudi navodilo za uporabo vašega čistilca oken Kobold VG100+.



1. Vključite čistilec oken.
2. Čiščenje s čistilcem oken Kobold VG100+ in teleskopskim ročajem Kobold VG100+ izvajajte na enak način, kot je to opisano v navodilu za uporabo.

Razstavljanje teleskopskega ročaja Kobold VG100+ in čistilca oken

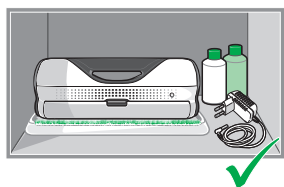
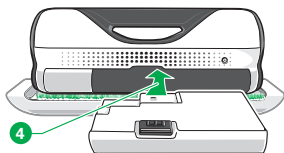
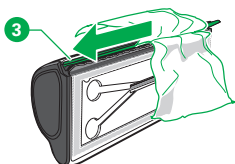
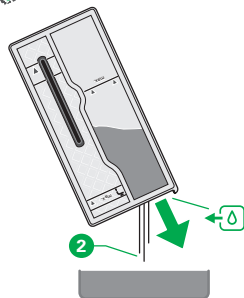
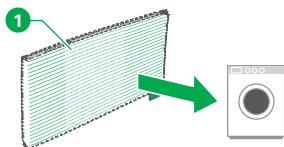


Teleskopski ročaj Kobold VG100+ (1) je treba razstaviti od vašega čistilca oken (6), da lahko napolnite rezervoar za vodo in da izpraznite posodo z umazano vodo. Razstavite teleskopski ročaj od vašega čistilca oken tudi po vsakem čiščenju, da boste lahko čistilec oken pravilno prijeli oz. ga shranili, kot je opisano v navodilu za uporabo vašega čistilca oken.

1. Da sprostite spoj, pritisnite gumb (4).
2. Razstavite podaljšek (1) od čistilca oken (6).

9 Shranjevanje

Shranjujte vaš čistilec oken na pravilen način in po vsaki uporabi odstranite umazanijo.



1. Snemite čistilno krpo (1), jo operite in posušite. Enostavno jo odstranite tako, da jo primete za zeleno nalepko.
2. Rezervoar za vodo snamete iz naprave, kot je opisano v poglavju »Polnjenje rezervoarja za vodo [► 18]«.
3. Izlijte umazano vodo iz posode (2).
4. Posodo za umazano vodo sperite s čisto vodo, da preprečite nastajanje neprijetnega vonja in zasušitev ostankov umazanije po čiščenju.
5. Posodo za vodo posušite, da preprečite nastanek plesni.
6. Očistite strgalno lamelo (3) (glejte poglavje »Čiščenje strgalne lamele [► 27]«).
7. Čistilno krpo namestite na čistilec oken šele, ko je popolnoma suha.
8. Vstavite posodo za vodo v čistilec oken (4) šele, ko je popolnoma suh.
9. Za shranjevanje postavite čistilec oken na pladenj za postavitvev. Prepričajte se, da sta pladenj za shranjevanje in krpa iz mikrovlaknen popolnoma suha in da v pladnju za postavitvev ni ostankov. Prav tako se prepričajte, da odlepljeni rob štrli v obstoječo vdolbino.
10. Med shranjevanjem naj vaš čistilec oken ne bo priključen na polnilnik, da preprečite nepotrebno porabo energije.

10 Vzdrževanje

10.1 Nadomestni deli in potrošni material

Priporočamo, da pravočasno izkoristite možnost naročanja originalnih sredstev za nego in originalnega potrošnega materiala. Podrobnosti o naročanju najdete v razdelku [službo za podporo strankam \[► 31\]](#).

10.2 Pranje čistilnih krp

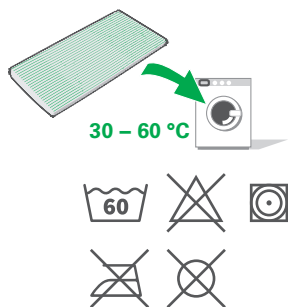
NAPOTEK



Nevarnost poškodb naprave zaradi nepravilnega čiščenja!

Umazane ali poškodovane čistilne krpe lahko poškodujejo očiščeno površino.

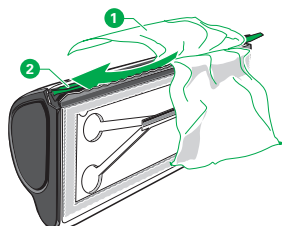
- Močno umazane krp čistilne krpe, ki vsebujejo trdne delce, ne uporabljajte, da ne poškodujete površin, ki jih čistite.
- Pred vsako uporabo temeljito preglejte čistilne krpe glede prisotnosti trdnih delcev, da preprečite poškodbe površin, ki jih nameravate očistiti.
- Pred uporabo čistilca oken odstranite morebitno grobo umazanijo s površine, ki jo nameravate očistiti.
- Za čiščenje ne uporabljajte mehčalcev ali podobnih čistil.
- Za čiščenje ne uporabljajte belila.
- Čistilne krpe lahko perete pri največ 60 °C.
- Čistilne krpe posušite (lahko jih sušite tudi v pralnem stroju s sušenjem).



Čistilno krpo očistite v rednih presledkih.

1. Čistilno krpo operite **brez mehčalca in brez belila** v pralnem stroju pri največ 60 °C.
2. Čistilne krpe posušite (lahko jih sušite tudi v pralnem stroju s sušenjem).

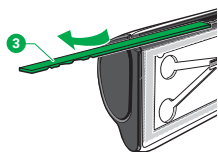
10.3 Čiščenje strgalne lamele



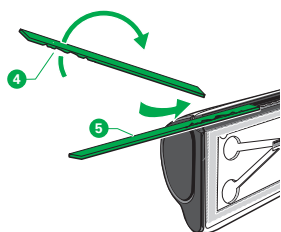
Med uporabo čistilca oken se na strgalno lamelo in v prostoru med zgornjo rumeno strgalno lamelo in spodnjo črno lamelo lahko oprimejo delci umazanije.

1. Povlecite obe lameli narazen.
2. Obrišite strgalno lamelo z vlažno krpo (1), ki ne pušča vlaken.
3. Odstranite tujke iz prostora med obema lamelama (2).

10.4 Obračanje ali menjava strgalne lamele



Strgalno lamelo lahko pri čiščenju poškodujejo trdi, ostri delci umazanije ali drugi mehanski vplivi. Zaradi tega pri čiščenju nastajajo črte in lise. V tem primeru lahko zeleno strgalno lamelo obrnete in uporabljate še rob na drugi strani, če je ta nepoškodovan. V nasprotnem je treba strgalno lamelo zamenjati.



1. Izvlecite zeleno, poškodovano strgalno lamelo stransko iz utora za pritrditev (3).
2. Očistite strgalno lamelo (glejte poglavje »Čiščenje strgalne lamele [▶ 27]«) in jo vizualno preglejte glede morebitnih poškodb.
3. Strgalno lamelo je mogoče uporabiti na obeh straneh. Če je en rob strgalne lamele poškodovan (4), jo obrnite.
4. Na ta način vstavite strgalno lamelo v utor za pritrditev z nepoškodovanim robom navzven, da bo spet uporabna za nadaljnje čiščenje (5).
5. Če ima strgalna lamela mehanske poškodbe obeh robov, jo je treba zamenjati z novo. Če je potrebna menjava, se obrnite na servisno službo.

11 Odpravljanje motenj

OPOZORILO



Nevarnost požara ali nevarnost električnega udara!

Nepravilno izvedeno popravilo naprave in pripadajočega napajalnika lahko privede do požara ali električnega udara.

- Naprave ne popravljajte sami.
- Da se preprečijo tveganja, lahko popravila električnih naprav izvajajo samo servisi za stranke Vorwerk, s strani družbe Vorwerk pooblaščenji servisi ali podobno kvalificirane osebe.

Motnja

Čistilca oken ni mogoče vključiti

Možen vzrok in odpravljanje motnje

Morda se je izpraznila baterija.

- Napolnite čistilec oken.

Čistilec oken ni bil pravilno napolnjen.

- Preverite, ali je polnilnik priključen na čistilec oken in električno vtičnico na steni.
(Prikaz funkcije pulzira in kaže, da se čistilec oken polni.)

Kontaktne površine priključne vtičnice na čistilcu oken so morda umazane.

- Očistite kontaktne površine s suho krpo.

Morda je bil čistilec oken med polnjenjem vključen.

Motnja	Možen vzrok in odpravljanje motnje
Slabo očiščena stekla	<ul style="list-style-type: none"> - Prepričajte se, da je čistilec oken zaradi polnjenja izklopljen. <hr/> <p data-bbox="297 156 891 183">Odprtina med strgalnima lamelama je zamašena/umazana.</p> <ul style="list-style-type: none"> - Očistite vmesni prostor med strgalnima lamelama. <p data-bbox="297 236 656 263">Med čiščenjem nastajajo lise in črte.</p> <ul style="list-style-type: none"> - Očistite strgalno lamelo. - Strgalno lamelo izvlecite na stran. - Vizualno preglejte lamelo in preverite, ali je poškodovana. - Če opazite poškodbe samo na eni strani, obrnite strgalno lamelo. - Znova vstavite strgalno lamelo in uporabljajte nepoškodovano stran. - Če je strgalna lamela vidno poškodovana na obeh straneh, jo zamenjajte. <p data-bbox="297 547 617 574">Čistilno krpo je treba zamenjati.</p> <ul style="list-style-type: none"> - Zamenjajte čistilno krpo. <p data-bbox="297 627 740 654">Posodo za umazano vodo je treba izprazniti.</p> <ul style="list-style-type: none"> - Snemite posodo za umazano vodo in jo izpraznite. <p data-bbox="297 707 600 734">Zmanjkalo je čistilne tekočine.</p> <ul style="list-style-type: none"> - Napolnite rezervoar za vodo z detergentom Kobold in čisto vodo. - Na čistilec oken namestite čistilno krpo. - Postavite čistilec oken na vodoravno položen pladenj za postavitev. - Vstavite rezervoar za vodo v čistilec oken. <p data-bbox="297 906 776 933">Odmerek čistilnega sredstva Kobold ni pravilen.</p> <ul style="list-style-type: none"> - Napolnite pralno sredstvo Kobold v skladu z navedenim odmerkom. Pri tem upoštevajte oznako za nivo polnjenja detergenta Kobold na rezervoarju za vodo. <p data-bbox="297 1042 972 1069">Odprtina za izpust vode na spodnji strani čistilca oken je zamašena.</p> <ul style="list-style-type: none"> - Odstranite morebitne tujke iz odprtine.
Voda izteka	<hr/> <p data-bbox="297 1121 759 1149">Odprtine posode za vodo niso pravilno zaprte.</p> <ul style="list-style-type: none"> - Preverite, ali sta gumijasta pokrovčka za čisto in/ali umazano vodo pravilno nameščena. <p data-bbox="297 1233 1031 1281">Čistilec oken je (bil) nagnjen ali je bil v navpičnem položaju pri vstavljanju posode.</p> <ul style="list-style-type: none"> - Pri vstavljanju posode za vodo postavite čistilec oken vodoravno in na pladenj za postavitev. <p data-bbox="297 1361 645 1388">Posoda za umazano vodo je polna.</p> <ul style="list-style-type: none"> - Izpraznite posodo za umazano vodo. <p data-bbox="297 1441 695 1468">Posoda za vodo se ni pravilno zaskočila.</p>

Motnja	Možen vzrok in odpravljanje motnje
	<ul style="list-style-type: none"> – Tipka za zaklepanje/sprostitev se mora slišno zaskočiti (zasliši se »klik«).
Kakovost čiščenja pojema	<p>Da izboljšate kakovost čiščenja, storite, kot sledi:</p> <ul style="list-style-type: none"> – Očistite ali zamenjajte strgalno lamelo (glejte poglavje »Čiščenje strgalne lamele [▶ 27]« in poglavje »Obračanje ali menjava strgalne lamele [▶ 28]«). – Zamenjajte čistilno krpo (glejte poglavje »Pritrdite čistilno krpo [▶ 17]«). – Snemite posodo za vodo, da izlijete umazano vodo. – Napolnite posodo z detergentom Kobold in vodo (glejte poglavje »Polnjenje rezervoarja za vodo [▶ 18]«). – Postavite čistilec oken na vodoravno položen pladenj za postavitev. – Posodo znova vstavite v čistilec oken (glejte poglavje »Vstavljanje posode za vodo [▶ 20]«, da znova navlažite krpo iz mikrovlaknen.

Če motenj ne morete odpraviti sami, stopite v stik s servisno službo podjetja Vorwerk (glejte poglavje »Servisne storitve [▶ 31]«).

12 Odstranjevanje

12.1 Odstranjevanje odslužene naprave



Pomen simbola: Električnih in elektronskih naprav ni dovoljeno odstranjevati skupaj z gospodinjskimi odpadki. Vaše izrabljene električne naprave, lahko brezplačno oddate na zbirnih mestih za recikliranje.

12.2 Napotki za odstranitev baterije

Naslednji napotki so namenjeni osebam, ki bodo poskrbele za odstranjevanje vaše naprave, in ne vam kot uporabniku!

Vgrajena Li-ion-baterija vsebuje snovi, ki lahko škodujejo okolju. Preden oddate odsluženo napravo na zbirnem mestu odpadne električne opreme, morate iz nje vzeti baterijo in jo oddati na zbirnem mestu za odslužene baterije.

- Baterijo odstranite šele potem, ko je povsem prazna. Baterija v nobenem primeru ne sme priti v stik s kovinami.



Nevarnost zaradi stika z nevarnimi snovmi!

Izliti elektrolit iz baterije lahko privede do poškodb.

- Nikoli se ne dotikajte izlitega elektrolita ali ostankov elektrolita iz baterij, brez uporabe zaščite rok in oči.
- Izliti elektrolit ne sme priti v stik s kožo, očmi in sluznico.
- Pri nenamernem stiku z elektrolitom, si umijte roke in izperite oči ali sluznična tkiva z izdatno količino čiste vode.
- Ne zadržujte se v bližini hlapov elektrolita in poskrbite za dobro prezračevanje.
- Če boste kljub temu imeli težave ali če je elektrolit prišel v stik z očmi ali sluzničnimi tkivi, se posvetujte z zdravnikom.
- Oblačila in tkanine, ki so prišle v stik z elektrolitom ali ostanki elektrolita iz baterije, nemudoma temeljito operite ali jih zavržite.
- Izliti elektrolit, ostanki elektrolita in poškodovane polnljive ali običajne baterije so vnetljivi. Te snovi hranite stran od ognja in virov toplote.

Odstranjevanje baterije iz naprave

1. Odklopite čistilec oken iz omrežnega polnilnika.
2. Počakajte, da se motor čistilca površin ugasne, dokler se ne ustavi.
3. Preverite, ali je baterija popolnoma prazna, tako da ponovno poskusite vklopiti čistilec oken.
Če se motor zažene, ponovite postopek.
4. Oprite čistilec oken in odstranite pokrov.
5. Odvijte vijake.
6. Odstranite stranski pokrov in pokrov motorja, da je baterija prosto dostopna.
7. Preščipnite vse žice vsako posebej in odstranite baterijo.

13 Garancija

Podatke o garanciji najdete na vaših dokumentih o nakupu.

14 Servisne storitve

PARNAD d.o.o.
Cesta v Gorice 33
1000 Ljubljana

Telefon trgovina: 01 200 48 26

Telefon servis: 01 200 48 22

Brezplačna številka: 080 10 33

TRGOVINA in SERVIS

Delovni čas : od pon. do pet. od 8.30 do 16.00 ure,

ob sredah od 8.30 do 17.00 ure,

sobote, nedelje in praznike zaprto.

www.parnad.si

15 Tehnični podatki

Kobold VG100+ čistilec oken

Varnostni znaki



Ohišje	visokokakovostna toplotno oblikovana plastična masa, ki se da reciklirati
Motor	motor DC, ki ne zahteva vzdrževanja, s približno 18.000 vrtljaji/ minuto
Vhodna napetost polnilnika	110 – 240 V izmenična napetost 50/60 Hz
Izhodna napetost polnilnika	10,8 V DC
Tip polnilnika	S006BAV1080050
Nazivna moč motorja	pribl. 30 W
Masa	990 g (brez polnilnika, brez čistilne tekočine)
Mere	Dolžina: 290 mm Širina: 140 mm Višina: 110 mm
Emisije hrupa	74 dB(A) (izmerjeno v prostem polju)
Paket polnljivih baterij	Litij-ionske baterije
Zmogljivost polnljivih baterij	pribl. 30 minut
Temperatura okolja za delovanje	10 °C – 35 °C
Temperatura okolja za shranjevanje	5 °C – 35 °C
Čas polnjenja	pribl. 6 h
Polnilnik	
Izhodni tok	maks. 0,5 A
Izhodna moč	maks. 5,4 W
Povprečni izkoristek	79,60 %
Učinkovitost pri nizki obremenitvi (10 %)	68,01 %
Poraba energije brez obremenitve	0,063 W

15.1 Proizvajalec

Vorwerk Elektrowerke GmbH & Co. KG

Mühlenweg 17-37

42270 Wuppertal

Nemčija

kobold



VG100+