

kobold

VR7

VORWERK



Navodila za uporabo

SI • 85041-01 • 0124

Kazalo vsebine

1	Pred pričetkom	4	10.2.1	Pregled prikazovalnika LED	30
2	Pregled izdelka.....	5	10.2.2	Status sesalnega robota	31
2.1	Sesalni robot Kobold VR7.....	5	10.2.3	Stanje baterije	32
2.2	Sistemi za polnjenje	7	10.3	Govorna sporočila	32
2.2.1	Polnilna postaja Kobold CB7 ..	7	11	Upravljanje.....	34
2.2.2	Servisna postaja Kobold RB7..	7	11.1	Vklop	34
3	Uporaba za predvideni namen.....	8	11.2	Začetek čiščenja	34
4	Za vašo varnost	9	11.3	Izbira načina čiščenja	34
4.1	Nevarnosti in varnostni napotki.....	10	11.3.1	Način MAX	35
4.2	Zgradba opozoril	19	11.3.2	Način AUTO.....	35
4.3	Obveznosti uporabnika.....	20	11.3.3	Način ECO	35
5	Primernost za različne vrste talnih oblog.....	21	11.4	Premor	36
6	Montaža sesalnega robota	22	11.5	Postopek čiščenja pri nizki napolnjenosti baterije.....	36
7	Priprava postaje pred uporabo	23	11.6	Prekinitev čiščenja	37
7.1	Odstranitev zaščitne folije	23	11.7	Pošiljanje sesalnega robota nazaj na postajo	37
7.2	Izbira mesta postavitve.....	23	11.8	Način pripravljenosti.....	38
7.3	Montaža električnega kabla....	24	11.9	Izklop sesalnega robota	38
8	Prilagoditev stanovanja na uporabo sesalnega robota	26	12	Informacije o obnašanju sesalnega robota.....	39
9	Prvi zagon.....	26	12.1	Splošno vedenje sesalnega robota med čiščenjem	39
9.1	Prvo polnjenje.....	26	12.2	Območje čiščenja in navigacija sesalnega robota ...	39
9.1.1	Polnjenje na servisni postaji ...	27	12.2.1	Vožnja čez ovire	40
9.1.2	Polnjenje na polnilni postaji ...	27	12.3	Obnašanje sesalnega robota pri polnjenju	40
9.2	Namestitve aplikacije MyKobold in vzpostavljanje povezave s sesalnim robotom	28	12.3.1	Samodejno polnjenje	40
10	Pregled funkcij.....	29	12.3.2	Ročno polnjenje.....	41
10.1	Pregled upravljalne plošče	29	13	Upravljanje s pomočjo pametnih naprav preko omrežja WLAN in aplikacije	42
10.2	Prikazovalnik LED.....	30	13.1	Tehnični pogoji.....	42

13.2	Vzpostavlanje povezave v omrežju WLAN	43	17.3	Vzdrževanje servisne postaje..	55
13.3	Brisanje nastavitvev omrežja WLAN	43	17.3.1	Odpiranje ali zapiranje pokrova filtra	55
14	Ponastavitev.....	44	17.3.2	Vstavlanje in menjava filtrirne vrečke Premium	56
14.1	Ponastavitev sesalnega robota na tovarniške nastavitve	44	17.3.3	Čiščenje servisne postaje.....	57
14.2	Brisanje računa MyKobold	44	17.3.4	Odstranjevanje, čiščenje in vstavlanje zaščitnega filtra motorja	58
15	Vzpostavitev povezave servisne postaje s polnilnikom Premium.....	45	17.3.5	Odstranjevanje in menjava osvežilnega vložka.....	58
16	Transport	46	18	Posodobitev programske opreme	60
17	Vzdrževanje.....	47	19	Odpravljanje motenj.....	61
17.1	Nadomestni deli in potrošni material.....	47	19.1	Motnje	61
17.2	Vzdrževanje sesalnega robota	47	19.2	Servisna postaja	64
17.2.1	Redno čiščenje sesalnega robota.....	47	20	Odstranjevanje in varovanje okolja	66
17.2.2	Ročno praznjenje posode za prah	48	20.1	Odstranjevanje naprave.....	66
17.2.3	Čiščenje zadnjega sesalnega kanala.....	48	20.2	Odstranjevanje baterije med odpadke.....	66
17.2.4	Čiščenje filtra	49	20.3	Odstranjevanje filtrirnih vrečk Premium in filtrov sesalnega robota	66
17.2.5	Menjava filtra	49	20.4	Odstranjevanje embalaže	66
17.2.6	Odstranjevanje ali menjava osvežilnega vložka.....	50	21	Garancija	67
17.2.7	Odstranjevanje, čiščenje in vstavlanje zaščitnega filtra motorja	50	22	Servisne storitve.....	67
17.2.8	Ponovno vstavlanje posode za prah in filtra.....	52	23	Tehnični podatki	68
17.2.9	Čiščenje stranske ščetke	52	23.1	Sesalni robot.....	68
17.2.10	Čiščenje krožne krtače	53	23.2	Polnilna postaja.....	69
17.2.11	Čiščenje senzorjev	54	23.3	Servisna postaja	70
17.2.12	Odstranjevanje ali menjava baterije.....	54	23.4	Proizvajalec	70
			24	Izjava o skladnosti.....	70

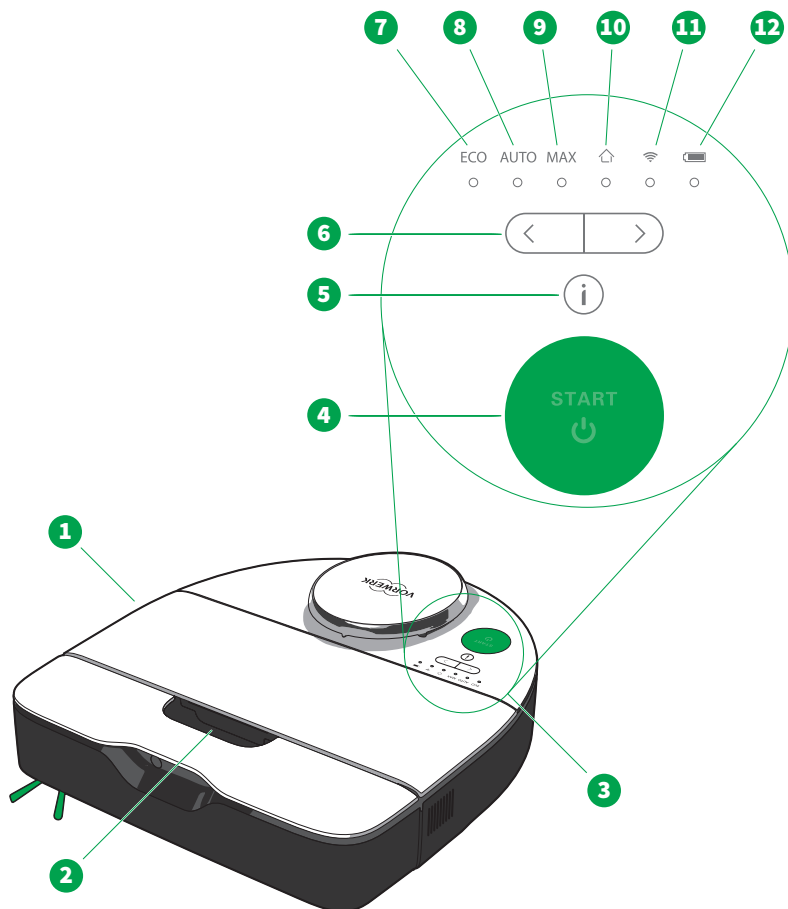
1 Pred pričetkom

Čestitamo vam ob nakupu vaše nove naprave Kobold.

1. Pred prvo uporabo naprave pazljivo preberite navodila za uporabo naprave in pribora.
2. Upoštevajte podrobna navodila za uporabo v poglavjih v nadaljevanju.

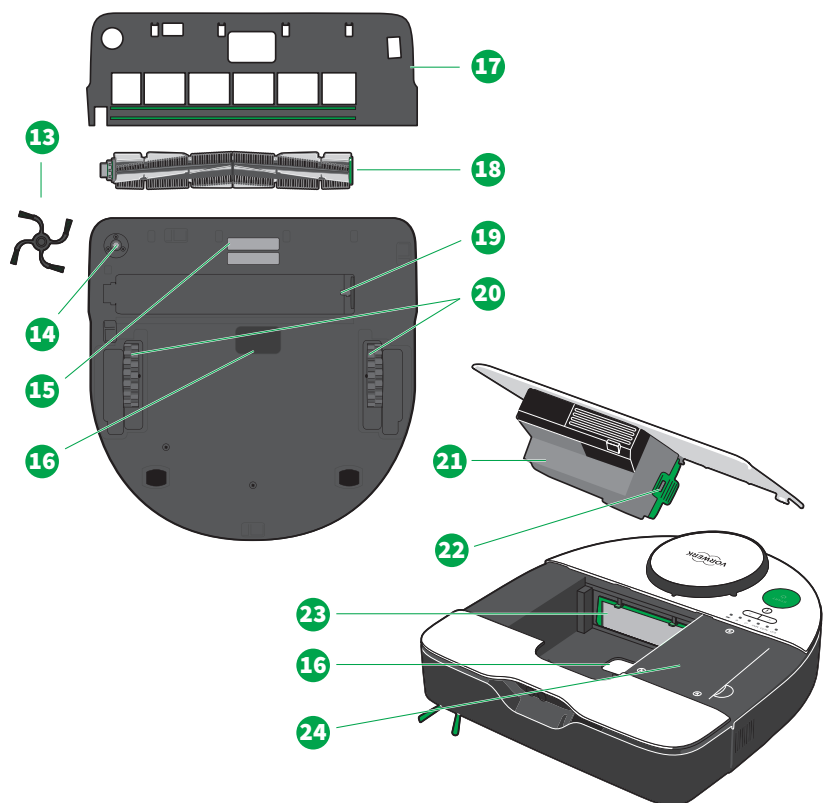
2 Pregled izdelka

2.1 Sesalni robot Kobold VR7



Pregled sesalnega robota Kobold VR7 in upravljalnih elementov

1 Sesalni robot Kobold VR7	7 Lučka LED <i>ECO</i>
2 Vgrajen ročaj za prenašanje in odpiranje	8 Lučka LED <i>AUTO</i>
3 Upravljalna plošča s tipko START, tipkami za upravljanje in lučkami LED	9 Lučka LED <i>MAX</i>
4 Tipka START (vklop/izklop)	10 Lučka LED <i>DOMOV</i>
5 Tipka za informacije	11 Lučka LED <i>WLAN</i>
6 Tipke za upravljanje levo in desno	12 Lučka LED <i>Baterija</i>



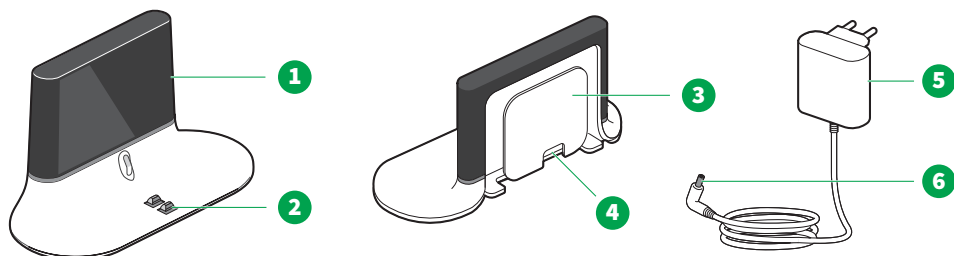
Pregled sesalnega robota Kobold VR7 in njegovih sestavnih delov

13 Stranska ščetka	19 Pritrdilni nastavek krožne krtače
14 Pritrdilni nastavek stranske ščetke	20 Pogonska kolesa
15 Kontakta za polnjenje	21 Pokrov s posodo za prah in filtrom
16 Sesalna odprtina	22 Filter sesalnega robota
17 Pokrov krtače	23 Filter za zaščito motorja
18 Krožna krtača	24 Predal za baterijo

Vrsta in obseg pribora sta odvisna od obsega dobave. Priključke lahko tudi dokupite. V teh navodilih za uporabo so prikazane slike namenjene zgolj prikazu funkcij naprave in njenega pribora. Slike se v podrobnostih in razmerjih lahko razlikujejo od dejanskega proizvoda. Slike vtičev so zgolj simbolične. Dejanski izdelek se lahko v različnih državah razlikuje od tukaj prikazanega.

2.2 Sistemi za polnjenje

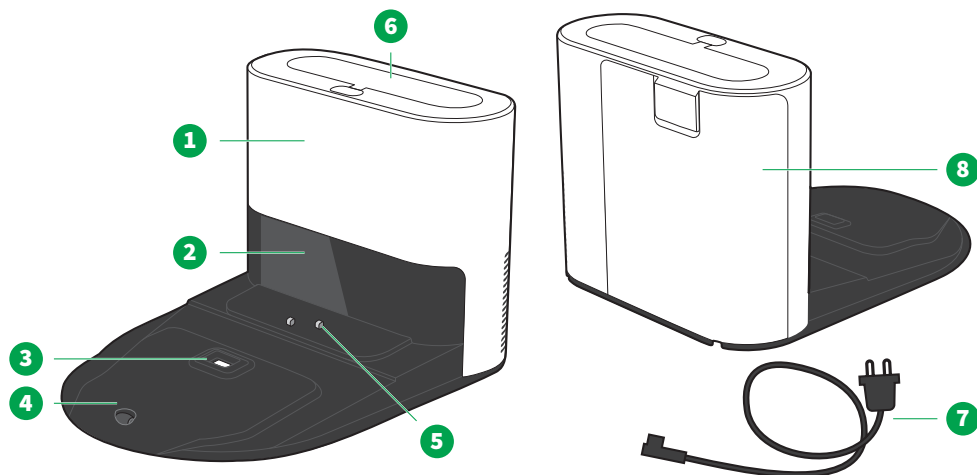
2.2.1 Polnilna postaja Kobold CB7



Pregled polnilne postaje Kobold CB7

1	Okence za infrardeči signal	4	Izhod kabla
2	Polnilni kontakti za sesalni robot	5	Omrežni vtič
3	Navijalo kabla	6	Polnilni vtič

2.2.2 Servisna postaja Kobold RB7



Pregled servisne postaje Kobold RB7

1	Telo naprave s filtrirno vrečko	5	Polnilni kontakti za sesalni robot
2	Okence za infrardeči signal	6	Možnost priključitve polnilnega sistema (sestavljenega iz polnilnika za baterijo Kobold Premium PC7 in aluminijaste palice Kobold ST7)
3	Sesalna odprtina	7	Električni kabel
4	Servisna rampa	8	Pokrov filtra

Opomba Če je v nadaljevanju uporabljen izraz »postaja«, se informacije nanašajo tako na polnilno kot na servisno postajo.

3 Uporaba za predvideni namen

Ta dokument shranite za kasnejšo uporabo. Je pomemben sestavni del naprave in mora biti priložen izdelku, tudi če ga nameravate izročiti drugi osebi.

Napravo in njen pribor uporabljajte samo v skladu s predvidenim namenom, da preprečite nevarnosti zase in za druge osebe ter poškodbe naprave in drugih predmetov.

Otroci, stari manj kot 8 let, naj naprave ne uporabljajo, čistijo ali izvajajo uporabniško vzdrževanje. Ta naprava ni namenjena temu, da bi jo uporabljale osebe (vključno z otroki nad 8 let) z omejenimi telesnimi, zaznavnimi ali duševnimi sposobnostmi ali s premalo izkušnjami in znanja, razen če jih nadzira oseba, odgovorna za njihovo varnost, ali če so bile poučene o uporabi naprave in so seznanjene z nevarnostmi, ki izvirajo iz nje.

Otroci se z napravo in polnilnimi sistemi (vključno z vodnikom in polnilnim vtičem) ne smejo igrati.

Otroci, starejši od 8 let, ne smejo nenadzorovano izvajati čiščenja in uporabniškega vzdrževanja.

Uporaba, ki odstopa od uporabe za predvideni namen, ni dovoljena. Za nastalo škodo proizvajalec naprave ne odgovarja. Če uporabnik izvede tehnične spremembe na izdelku, prenehajo veljati vsakršni zahtevki iz naslova garancije in jamstva za pomanjkljivosti izdelka. V primeru, da se na napravi izvedejo tehnične spremembe, obveznost proizvajalca do nadomestila/zamenjave iz naslova jamstva za pomanjkljivosti izdelka, prenehajo.

Pri vseh delih na napravi je treba upoštevati vso pripadajočo dokumentacijo ter prikaze na napravi. Proizvajalec ne jamči za škodo, nastalo zaradi nepravilnega rokovanja.

Naprava izpolnjuje varnostne predpise države, v kateri jo prodaja organizacija, pooblaščen s strani podjetja Vorwerk. Če se naprava uporablja v kateri drugi državi, kot je bila prodana, izpolnjevanje državnih varnostnih standardov druge države ni več zagotovljeno. Zato Vorwerk ne prevzema odgovornosti za varnostna tveganja za uporabnika, izhajajoča iz takšnih okoliščin.

Sesalni robot Kobold VR7

Sesalni robot Kobold VR7 je namenjen izključno za odstranjevanje prahu v gospodinjstvu in je primeren izključno za uporabo v notranjih prostorih. Skupaj s sesalnim robotom Kobold VR7 je dovoljeno uporabljati samo ustrezne nadomestne dele in potrošni material Kobold. Sesalnega robota Kobold VR7 ne skladiščite ali uporabljajte na prostem in ga zaščitite pred vlago. Sesalni robot Kobold VR7 ima krožno krtačo in je primeren za uporabo na [različnih vrstah tal](#) [► 21]. S sesalnim robotom Kobold VR7 v nobenem primeru ne smete čistiti naslednjih vrst preprog in talnih oblog: Preprog, katerih

vlakna niso trdno pritrjena v preprogi ali niso strnjena in jih je zato mogoče razrahljati, krzna, flokati preprog, prosto vozlanih preprog, preprog z dolgimi, vase zavitimi vlakni (Saxony), preprog Lechtaler.

S sesalnim robotom Kobold VR7 ne smete čistiti naslednjih trdih tal: Neobdelanih ali občutljivih tal, kot so nelakirane plutovinaste talne obloge, belgijski granit, občutljive talne obloge iz naravnega kamna, hrapav beton (npr. pran beton) blazina za jogo.

Polnilna postaja Kobold CB7 Polnilna postaja Kobold CB7 je namenjena izključno za polnjenje sesalnega robota Kobold VR7 v gospodinjstvu in je primerna izključno za uporabo v notranjih prostorih. Polnilne postaje Kobold CB7 ne skladiščite ali uporabljajte na prostem in jo zaščitite pred vlago.

Servisna postaja Kobold RB7 Servisna postaja Kobold RB7 je namenjena izključno za polnjenje in samodejno izsesavanje iz sesalnega robota Kobold VR7 v gospodinjstvu in je primerna izključno za uporabo v notranjih prostorih. Servisne postaje Kobold RB7 ne skladiščite ali uporabljajte na prostem in jo zaščitite pred vlago. V kombinaciji s polnilnikom za baterijo Kobold Premium PC7 in aluminijasto palico Kobold ST7, lahko obenem polnite tudi baterijski sesalnik Kobold VK7. Skupaj s servisno postajo Kobold RB7 je dovoljeno uporabljati samo ustrezne pripomočke Kobold.

4 Za vašo varnost

Izdelki Vorwerk se ponašajo z najvišjo možno varnostjo za uporabnika. Varnost izdelkov pa je mogoče zagotoviti le, če napravo uporabljate skladno s predvidenim namenom in vsemi varnostnimi napotki.

O vašem sesalnem robotu

Sesalni robot Kobold VR7 je avtonomen stroj z lastno navigacijo. Ob upoštevanju posameznih previdnostnih ukrepov v vašem bivalnem prostoru, bo sesalni robot zanesljivo in samostojno očistil vaš dom, tudi ko vas ni doma.

4.1 Nevarnosti in varnostni napotki



OPOZORILO

Nevarnost požara ali nevarnost električnega udara!

Neppravilno izvedeno popravilo naprave in pripadajočega polnilnika oz. pripadajočega sistema za polnjenje, lahko privede do požara ali električnega udara.

- Naprave ne popravljajte sami.
- Da se preprečijo tveganja, lahko popravila električnih naprav izvajajo samo servisi za stranke Vorwerk, s strani družbe Vorwerk pooblašчени servisi ali podobno kvalificirane osebe.
- Okvarjene dele lahko zamenjate samo z originalnimi nadomestnimi deli, da se preprečijo tveganja.
- V primeru poškodb naprave, se povežite s službo za podporo strankam Vorwerk.
- Osnovni polnilnik za baterijo oz. sistem za polnjenje, priključite le na električni priključek, ki ga je namestil kvalificirani električar.
- Ne poskušajte odpirati in sami popravljati polnilnika. V notranjosti polnilnika so deli pod napetostjo. Polnilnik ni del, ki bi se ga dalo popravljati.

Nevarnost električnega udara!

Zaradi natezne obremenitve se lahko priključni kabel poškoduje.

- Pri izklapljanju vtiča iz vtičnice, nikoli ne vlecite za električni kabel ampak vedno primite za vtič.
- Naprave nikoli ne prenašajte viseče na sistemu za polnjenje.

Nevarnost električnega udara!

Če voda zaide v komponente pod napetostjo, lahko pride do električnega udara.

- Servisna postaja je priključena na omrežno napetost. Pred začetkom čiščenja servisne postaje se prepričajte, da je naprava izključena iz električnega omrežja.
- Servisna postaja je priključena na omrežno napetost. Zato lahko prostor, kjer se nahaja filter, tesnilne površine do filtrirne vrečke in do sesalnega robota, po potrebi čistite le z rahlo vlažno (ne mokro!) krpo.
- Ostalih površin servisne postaje, vključno s priključnim vodnikom nikoli ne čistite z vodo, tekočimi čistili ali vlažno krpo.
- Električnega vtiča polnilne postaje ne čistite z vodo, tekočimi čistili ali vlažno čistilno krpo.
- Polnilnika in sistema za polnjenje ne uporabljajte v vlažnih okoljih.
- Osnovnega polnilnika za baterijo in sistema za polnjenje, nikoli ne potaplajte v vodo ali druge tekočine.
- Ne polivajte vode čez polnilnik ali sistem za polnjenje.
- Polnilnika in sistema za polnjenje ne držite pod tekočo vodo.
- Polnilnika in sistema za polnjenje nikoli ne prijemajte z mokrimi rokami.

Nevarnost požara ali nevarnost električnega udara!

Če vaša naprava zapelje čez priključne vodnike, prosto ležeče ali viseče kable, se kabli lahko poškodujejo. Zaradi poškodovanih kablov, lahko ob dotiku pride do električnega udara.

- Pazite, da priključni kabli ne pridejo v stik z vrtečimi se krtačami, kolesi ali valjčki naprave.

Nevarnost požara ali nevarnost električnega udara!

Če so servisna postaja ali njeni priključni vodniki poškodovani, lahko pride do električnega udara ali celo požara.

- Če se priključni vodnik servisne postaje poškoduje, ga je potrebno zamenjati z originalnim omrežnim vodnikom Vorwerk.
- Servisne postaje in priključnega vodnika ne uporabljajte, če sta poškodovana.
- Pazite, da napajalnega kabla ne poškodujete, prepognete ali uvijete.
- Na napajalni kabel ne postavljajte težkih predmetov.

Nevarnost električnega udara!

Čiščenje, medtem ko je sistem za polnjenje še priključen v vtičnico, lahko privede do električnega udara.

- Pred pričetkom čiščenja, izvalcite vtič polnilnika ali sistema za polnjenje iz vtičnice.

Nevarnost električnega udara!	<p>Če naprave ne uporabljate v skladu z namenom uporabe, lahko pride do električnega udara.</p> <ul style="list-style-type: none"> • V električne kontakte ne vstavljajte koničastih predmetov. • Ne spreminjajte električnih kontaktov. • Pred vsakim spreminjanjem opreme, čiščenjem in vzdrževanjem sistemov za polnjenje, izključite sistem za polnjenje in izvlecite vtič iz vtičnice.
Nevarnost eksplozije!	<p>Nepravilno rokovanje z baterijo ali napravo lahko privede do eksplozije.</p> <ul style="list-style-type: none"> • Uporabljajte izključno originalne baterije Vorwerk, primerne za vašo napravo. • Ne poskušajte odpreti, popravljati ali predelovati baterije! Okvarjene baterije lahko zamenjate le z originalnimi baterijami Vorwerk. • Če je baterija poškodovana, je ne uporabljajte več.
Nevarnost eksplozije oz. nevarnost požara!	<p>Če v notranjost naprave vdrejo gorljive ali lahko vnetljive snovi, lahko pride do požara ali eksplozije.</p> <ul style="list-style-type: none"> • Ne sesajte žarečega pepela ali žarečih cigaretnih ogorkov. • Ne sesajte eksplozivnih ali lahko vnetljivih snovi.
Nevarnost eksplozije oz. nevarnost požara!	<p>Če je naprava izpostavljena visoki temperaturi ali če je napajalnik prekrit ali se ne uporablja v skladu s predvidenim namenom, se naprava lahko vname.</p> <ul style="list-style-type: none"> • Naprave in njenih nadomestnih delov (še zlasti baterije) nikoli ne mečite v ogenj oz. jih ne segrevajte z zunanjim virom toplote. • Naprave in vsega pribora (še zlasti baterije) ne uporabljajte, če so padli na tla in imajo vidne poškodbe ali pa se pojavljajo motnje pri delovanju. • Nikoli ne sklenite baterije v kratek stik, na primer zaradi stika kovinskih predmetov s sponkami baterije. • Pazite, da polnilnika ne prekrijete.
Nevarnost eksplozije oz. nevarnost požara!	<p>Polnjenje baterij, ki niso polnljive, lahko privede do požara ali eksplozije!</p> <ul style="list-style-type: none"> • Uporabljajte izključno originalne baterije Vorwerk, primerne za vašo napravo.

Nevarnost požara!	<p>Uporaba neprimernega polnilnika lahko poškoduje baterijo in povzroči požar.</p> <ul style="list-style-type: none"> • Napravo uporabljajte izključno z originalnimi nadomestnimi deli Kobold. • Za polnjenje baterije oz. naprave uporabljajte samo snemljivo napajalno napravo (polnilnik oz. sistem za polnjenje), ki je bila priložena napravi ob dobavi.
Nevarnost požara!	<p>Viri nevarnosti v delovnem prostoru lahko privedejo do požara.</p> <ul style="list-style-type: none"> • Naprave nikoli ne uporabljajte v prostorih, kjer so na tleh ali na premičnih delih pohištva goreče sveče ali svetilke. • Zavarujte kable električnih naprav, ki visijo ali prosto ležijo na tleh (npr. od namiznih luči). Sesalnik lahko potegne priključne kable in naprave lahko padejo, se poškodujejo oz. povzročijo požar. • Naprava naj ne vozi čez vgradne talne svetilke. Pri mirovanju nad svetilko, lahko pride do poškodb sesalnega robota in v najslabšem primeru do požara. • Ne uporabljajte naprave v nevarnih območjih, npr. v bližini odprtega kamina.
Nevarnost požara!	<p>Če v napravo vdre voda, lahko to privede do požara.</p> <ul style="list-style-type: none"> • Baterije nikoli ne čistite z vodo, tekočimi čistili ali vlažno čistilno krpo. • Baterijo hranite stran od vode in drugih tekočin.
Nevarnost požara!	<p>Lahko pride do kratkega stika polnilnih kontaktov.</p> <ul style="list-style-type: none"> • Na kontakte polnilnega sistema nikoli ne polagajte predmetov.
Nevarnost požara!	<p>Zaradi nenamerne sprožitve ali aktiviranja naprave ali baterije med transportom, lahko pride do nastajanja toplote in v skrajnem primeru do požara.</p> <ul style="list-style-type: none"> • Upoštevajte napotke v navodilih za uporabo, da zagotovite varen transport.
Nevarnost zadušitve!	<p>Majhni delci lahko zaidejo v dihalne poti in privedejo do zadušitve.</p> <ul style="list-style-type: none"> • Drobní predmeti naj bodo izven dosega otrok.

Nevarnost resnih poškodb!

Če se talna senzorja umažeta ali zastreta, lahko naprava pade po stopnicah ali s podesta.

- Odstranite predmete, ki jih zlahka predstavljate, kot so preproge in tekači, prav tako pa tudi lažje nepritrjene predmete z območja, na katerem sesalni robot deluje, preden ga zaženete. Sesalni robot jih lahko pri delu potiska pred seboj, kar zakrije oz. umaže njegova talna senzorja.
- Redno čistite talne senzorje (vsakič, ko očistite posodo za prah).



PREVIDNO

Nevarnost opeklin!

Polnilni vtič se lahko segreje, če vanj vdre voda.

- Polnilnega vtiča ne čistite z vodo, tekočimi čistili ali mokro čistilno krpo.

Nevarnost telesnih poškodb!

Otroci ali domače živali se lahko z napravo ali polnilnim sistemom poškodujejo, če pridejo v stik z napravo ali polnilnim sistemom.

- Poskrbite da bodo otroci in domače živali na ustrezni razdalji od sesalnega robota, da ne stopajo nanj ali na sistem za polnjenje ter ne sedajo nanju.

Nevarnost poškodb zaradi premikajočih se delov!

Na premičnih delih se lahko poškodujete.

- Vzdržujte varno razdaljo do gibljivih delov.
- Ne posegajte med gibajoče se dele naprave.
- Preden pričnete z vzdrževanjem krtač, končajte s čiščenjem, položite napravo na stabilno in ravno površino ter jo obrnite na zgornji pokrov.

Nevarnost poškodb zaradi ostrih odlomljenih kosov plastike!

Odlomljeni kosi plastike so lahko ostri in vas lahko poškodujejo.

- Če so plastični deli naprave poškodovani zaradi padca ali udarcev, naprave ne uporabljajte več.
- Zaščitite se pred ostrimi, odlomljenimi kosi plastike.

Nevarnost telesnih poškodb zaradi podtlaka!

Sesanje kože ali las lahko privede do poškodb.

- Poskrbite, da bo delovno območje sesalnega robota pripravljeno tako, da ne bo mogoče sesati delov telesa ali las in da sesalni robot ne bo sesal v bližini otrok ali domačih živali.

Nevarnost zaradi stika z nevarnimi snovmi!

Izliti elektrolit iz baterije lahko privede do poškodb.

- Nikoli se ne dotikajte izlitega elektrolita ali ostankov elektrolita iz baterij, brez uporabe zaščite rok in oči.
- Izliti elektrolit ne sme priti v stik s kožo, očmi in sluznico.
- Pri nenamernem stiku z elektrolitom, si umijte roke in izperite oči ali sluznična tkiva z izdatno količino čiste vode.
- Ne zadržujte se v bližini hlapov elektrolita in poskrbite za dobro prezračevanje.
- Če boste kljub temu imeli težave ali če je elektrolit prišel v stik z očmi ali sluzničnimi tkivi, se posvetujte z zdravnikom.
- Oblačila in tkanine, ki so prišle v stik z elektrolitom ali ostanki elektrolita iz baterije, nemudoma temeljito operite ali jih zavržite.
- Izliti elektrolit, ostanki elektrolita in poškodovane polnljive ali običajne baterije so vnetljivi. Te snovi hranite stran od ognja in virov toplote.

Nevarnost telesnih poškodb!

Različni senzorji vsebujejo dovoljene vrste laserjev z očem nevidno svetlobo. Za preprečevanje točkovnih poškodb oči zaradi laserske poškodbe, upoštevajte naslednja pravila.

- Pred vsakim spreminjanjem opreme, napravo vedno izključite.
- Manipuliranje (spreminjanje) ali poskusi popravila naprave, zlasti senzorjev, niso dovoljeni.
- Med delovanjem naprave, ne glejte v režo med upravljalno ploščo in zgornjim okroglim pokrovom ali v senzorje.

Izguba primernosti za alergike in nevarnost poškodb zaradi nepravilne uporabe!

Neprimeren ali poškodovan material filtra ne zadržuje finih delcev, ki povzročajo alergije.

- Pri uporabi teh naprav uporabljajte izključno zanje predvidene originalne izdelke Kobold.
- Uporabljenih Premium filtrirnih vrečk Kobold ne uporabite znova.
- Aparat uporabljajte samo z originalno filtrirno vrečko Kobold Premium.

NAPOTEK

Nevarnost nastanka škode zaradi neprimerne uporabe!

Nepravilna uporaba sistema za polnjenje lahko privede do poškodb naprave.

- Za polnjenje naprave, uporabljajte le za to napravo predvideni originalni polnilnik oz. sistem za polnjenje, vključno z električnim kablom podjetja Vorwerk.
- Polnilnik oz. sistem za polnjenje, napajajte izključno z izmenično napetostjo in omrežno frekvenco, ki sta navedeni na tipski ploščici.

Nevarnost nastanka škode zaradi neprimerne uporabe!

Nepravilna uporaba naprave lahko privede do poškodb naprave.

- Med uporabo ne blokirajte izhodnih odprtín za zrak. Napravo ohranjajte v čistem stanju brez nečistoč, ki bi lahko ovirale pretok zraka.

Nevarnost poškodbe tal!

Nepravilna uporaba naprave lahko privede do poškodb tal.

- Upoštevajte navodila za čiščenje in nego, proizvajalca talne obloge.

Nevarnost poškodovanja drugih predmetov!

Pri čiščenju lahko naprava poškoduje druge predmete, ki se nahajajo v delovnem območju naprave.

- Iz delovnega območja odstranite lahke, lomljive ali premične predmete (npr. vaze, zavese in podobno). Te lahko sesalni robot potegne s seboj in odvisno od njihovih lastnosti povzroči škodo na napravi, na predmetih ali tleh.
- Umaknite zavese, namizne prte in vrvice iz delovnega območja sesalnega robota.

Nevarnost nastanka škode zaradi neprimerne uporabe!

Določene vrste umazanije lahko zamašijo pore filtra.

- S sesalnim robotom ne sesajte sredstva Kobosan active in drugih čistilnih praškov.
- Ne sesajte drobnega peska, apna, cementa itd.

Nevarnost nastanka škode zaradi neprimerne uporabe!

Če uporabljate sesalni robot brez filtra, se lahko motor poškoduje in s tem skrajša življenjsko dobo naprave.

- Naprave nikoli ne uporabljajte brez filtra.

Nevarnost poškodb zaradi razelektritve!

Če pride do globoke izpraznitve polnljive baterije, se lahko ta trajno poškoduje.

- Napravo v celoti napolnite najmanj enkrat letno, da preprečite popolno izpraznitev in s tem poškodbe baterije.

Nevarnost nastanka škode zaradi neprimerne uporabe!

Če so senzorji naprave zakriti, lahko pride do napačnega delovanja naprave, pomanjkljive komunikacije ali napačne navigacije.

- Pazite, da se infrardeče okence postaje ne opraska, in ga ne prekrivajte z nalepkami oz. ne zakrivajte z drugimi predmeti.
- Ne prekrivajte senzorjev naprave.

Nevarnost nastanka škode zaradi neprimerne uporabe!

Uporaba naprave na neprimernih talnih površinah, lahko privede do poškodbe le-teh.

- Upoštevajte navodila za čiščenje in nego, s strani proizvajalca talne obloge.
- Z napravo čistite le preproge brez robov, ki so primerne za čiščenje z aktivno ščetko in imajo dolžino vlaken do 15 mm.
- Neprimerne preproge lahko z uporabo izključenih con (con No-Go) v aplikaciji MyKobold izločite iz delovnega območja.
- Če niste prepričani, ali je vaša preproga primerna, najprej preverite na manj vidnem mestu preproge, ali jo naprava lahko očisti.

Nevarnost nastanka škode zaradi neprimerne uporabe!

Uporaba naprave na neprimernih delovnih površinah lahko privede do poškodb.

- Naprava ni predvidena za čiščenje delovnih pultov in kuhalnih površin iz steklokeramike.

Nevarnost nastanka škode zaradi neprimerne uporabe!

Aplikacija vam omogoča upravljanje naprave tudi, ko le-ta ni v vašem vidnem polju. Če območje, na katerem deluje robot, ni ustrezno pripravljeno, lahko pride do poškodb.

- Pred uporabo naprave se prepričajte, da je prostor, v katerem bo naprava delovala, pripravljen v skladu z navodili za uporabo.

Nevarnost poškodbe zaradi nepravilne uporabe!

Uporaba naprave, če ta ni v brezhibnem stanju, lahko privede do poškodb.

- Pri uporabi teh naprav, uporabljajte izključno zanje predvidene originalne izdelke Vorwerk.
- Naprave ne uporabljajte, če je poškodovana, ni v celoti sestavljena ali je poškodovan kabel napajalnika.

Nevarnost poškodbe baterije!	<p>Čezmerna vročina ali mraz skrajšata življenjsko dobo baterije in/ali lahko povzročita poškodbo baterije.</p> <ul style="list-style-type: none"> • Naprave ne izpostavljajte ognju, vročini, neposredni sončni svetlobi ali visokim temperaturam. • Naprave ne postavljajte v bližino virov toplote (peči, ogrevalnih naprav ali radiatorjev). • Vzdržujte temperaturo okolice za skladiščenje in uporabo naprave, predpisano v tehničnih podatkih.
Nevarnost poškodb zaradi napačnega čiščenja!	<p>Zaradi nepravilnega čiščenja se lahko naprava poškoduje.</p> <ul style="list-style-type: none"> • Naprave in polnilne postaje ne čistite z vodo, tekočimi čistili ali vlažno čistilno krpo. • Krožne krtače nikoli ne čistite na mokro. Po potrebi uporabite suho krpo ali krpo, na katero ste popršili meglico tekočine. Krožna krtača ni primerna za čiščenje v pomivalnem stroju in ni odporna na vodo. • Za čiščenje naprave ne uporabljajte grobih krp in čistil ter agresivnih tekočin, npr. bencina ali acetona. • Za čiščenje naprave ne uporabljajte razkužil.
Nevarnost nastanka škode zaradi neprimerne uporabe!	<p>Če uporabljate napravo na prostem ali v vlažnih prostorih, se le-ta lahko poškoduje.</p> <ul style="list-style-type: none"> • Sesalnega robota ne uporabljajte na področjih, izpostavljenih vlagi ali mokroti, kot npr. v bližini prhe ali plavalnih bazenov. • Naprave ne uporabljajte na prostem.
Nevarnost nastanka škode zaradi neprimerne uporabe!	<p>Prisotnost vlage v predelu, kjer se nahaja filter, v servisni postaji ali v posodi za prah sesalnega robota, lahko privede do poškodb naprave.</p> <ul style="list-style-type: none"> • Če je predel kjer se nahaja filter vlažen, ga pred nadaljnjo uporabo posušite. • Zamenjajte filter sesalnega robota oz. filtrirno vrečko Premium.
Nevarnost nastanka škode zaradi neprimerne uporabe!	<p>Uporaba naprave ali servisne postaje, ki ni v brezhibnem stanju, lahko privede do poškodb.</p> <ul style="list-style-type: none"> • Sesalni robot in servisno postajo uporabljajte samo z vstavljenim zaščitnim filtrom motorja Kobold.
Nevarnost nastanka škode zaradi neprimerne uporabe!	<p>Zaščitni filter motorja, ki ni suh, lahko privede do poškodb.</p> <ul style="list-style-type: none"> • Mokri zaščitni filter motorja sušite na toplem mestu 24 ur, preden ga znova vstavite.

Nevarnost poškodbe naprave!

Vdor vlage v notranjost naprave lahko privede do poškodb naprave.

- Ne sesajte tekočin ali mokre umazanine.
- Ne sesajte mokrih predpražnikov in preprog.
- Naprave ne uporabljajte v vlažnih okoljih (v mokrih kopalnicah, na prostem itd.) ali na krajih, kjer obstaja nevarnost, da pride naprava v stik s tekočinami.
- Po napravi nikoli ne polivajte vode in je nikoli ne postavljajte pod tekočo vodo. Naprave nikoli ne potaplajte v vodo ali druge tekočine.
- Naprave ne hranite na prostem.
- Napravo hranite zaščiteno pred vlago.

4.2 Zgradba opozoril

Opozorila so v teh navodilih poudarjena z varnostnimi simboli in opozorilnimi besedami. Simbol in opozorilna beseda nakazujeta stopnjo nevarnosti.

Pomen opozoril Opozorila, ki so napisana pred vsakim dejanjem, so prikazana na naslednji način:

OPOZORILO



Vrsta in vir nevarnosti

Razlaga vrste in vira nevarnosti/posledice

- Ukrepi za preprečevanje nevarnosti.

Pomen opozorilnih besed

OPOZORILO	Življenjska nevarnost ali nevarnost težkih telesnih poškodb, če nevarne situacije ne preprečite.
PREVIDNO	Nevarnost lažjih telesnih poškodb, če nevarne situacije ne preprečite.
NAPOTEK	Nastanek stvarne škode, če nevarne situacije ne preprečite.

Pomen varnostnih simbolov

	Opozorilni napotek z nakazano stopnjo nevarnosti		Napotek glede stvarne škode		Laser
	Samo za uporabo v zaprtih prostorih		Pred polnjenjem preberite navodila za uporabo		Ne uporabljajte, če je vtič poškodovan ali so njegovi kontakti zviti!



4.3 Obveznosti uporabnika

Da bi zagotovili brezhibno delovanje naprave in pribora Vorwerk, upoštevajte naslednje:

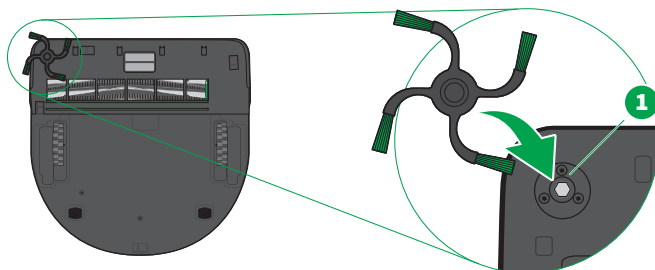
1. Upoštevajte navodila za uporabo in vso pripadajočo dokumentacijo.
2. Navodila shranite na mestu, kjer jih boste po potrebi zlahka našli.
3. Poškodovano napravo nemudoma predajte proizvajalcu v popravilo.

5 Primernost za različne vrste talnih oblog

Vrste preprog	Kobold VR7
zankasto tkane talne obloge, preproge iz velurja	++
berberske preproge, debelejšje preproge, lahke, ohlapne preproge, svilene preproge, talne obloge iz sisalovih vlaken	+
krzno	-
flokati	-
ohlapno vozlane preproge	-
preproge z dolgimi, vase zavitimi vlakni (Saxony)	-
blazine za jogo	-
Preproge z ne/nizko predenimi vlakni (npr. preproga Lechtaler)	-
Vrste trdih talnih oblog	
lesene talne obloge premazane/lakirane (deske, parket)	++
lesene talne obloge naoljene/povoskane	+
lesena nepremazana/neobdelana tla	-
talne obloge iz plute, premazane	++
talne obloge iz plute naoljene/povoskane	+
talne obloge iz plute nepremazane/neobdelane	-
laminati	++
elastične obloge (polivinilklorid, »oblazinjen« vinil, linolej)	++
kamnita tla (marmor, granit, jurski apnenec, umetni kamen)	++
naravni kamen z odprtimi porami/občutljiv (skrilavec, plošče iz klinkerja)	-
glinena tla (terakota, klinker, opečne plošče)	++
keramične ploščice, glazirane, in fine kamnite talne obloge	++
keramične ploščice neobdelane	-
hrapava betonska tla (prani beton)	-

++	odlično primerno
+	omejena uporaba
-	sploh ni primerno

6 Montaža sesalnega robota



1. S sesalnega robota odstranite prozorne zaščitne folije.
2. Potisnite stransko ščetko v svoje ležišče (1).

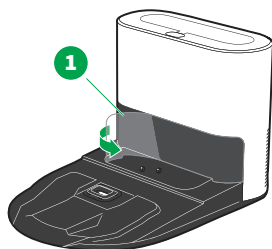
7 Priprava postaje pred uporabo

Sesalni robot lahko uporabljate v kombinacijami z dvema različnima postajama:

- s polnilno postajo **Polnilna postaja Kobold CB7** [► 7]
- ali
- s polnilno postajo **Servisna postaja Kobold RB7** [► 7]

7.1 Odstranitev zaščitne folije

- Pred prvo uporabo odstranite zaščitno folijo (1) z okenca infrardečega senzorja postaje (tukaj je prikazan primer servisne postaje).

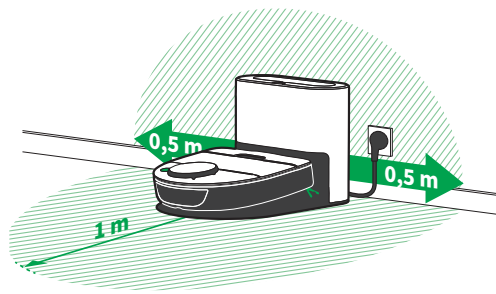
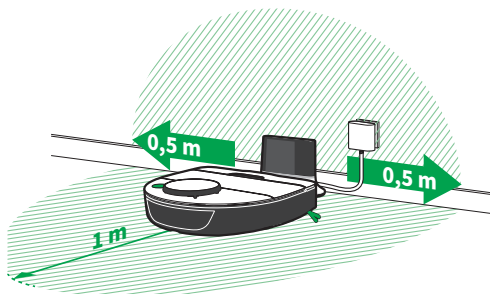


7.2 Izbira mesta postavitve

Čas ohlaiditve litij-ionskih baterij je odvisen od temperature okolice. Postaje po možnosti ne postavljajte na mesto, kjer bo izpostavljena neposredni sončni svetlobi, saj se zaradi tega čas polnjenja podaljša, življenjska doba baterij pa skrajša.

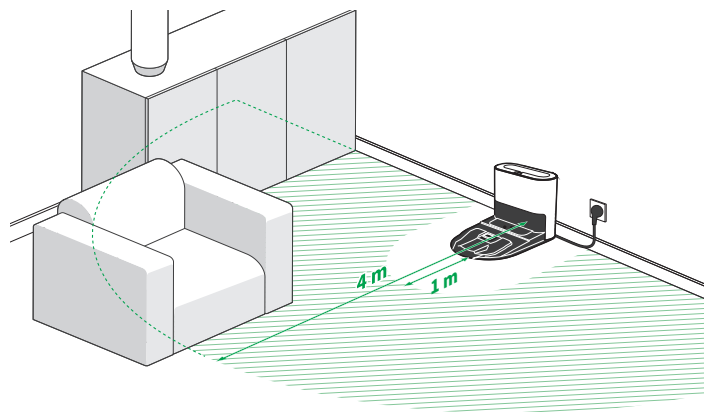
Možnost A: polnilna postaja Kobold CB7

Možnost B: servisna postaja Kobold RB7



1. Postavite vašo postajo na ravno podlago ob steni tako, da bodo polnilni kontakti in okence za infrardeči senzor sesalnemu robotu prosto dostopni.
2. Postavite vašo postajo na mesto, kjer je manj gibanja in kjer ni potrebno prav veliko premikati pohištva.
3. Poskrbite, da bo signal WLAN vašega usmerjevalnika na vaši postaji močan, če želite sesalni robot upravljati preko aplikacije.

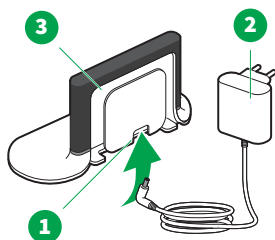
- Zagotovite, da v področju 0,5 m okoli robotskega sesalnika, na obeh straneh ni ovir.
- Zagotovite, da je pribl. 1 m pred sesalnim robotom ravna, prosto dostopna površina.



- Vašemu sesalnemu robotu podajte v polmeru prvih 4-ih metrov dovolj velike referenčne točke, npr. kose pohištva.
- Vaše postaje ne postavljajte pod pohištvo, na stopnišča ali podeste, na neposredno sončno svetlobo ali pred črne, temne ali visoko sijajne stene.

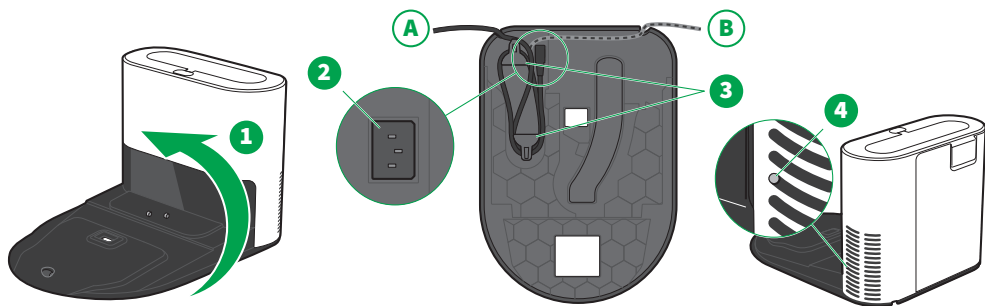
7.3 Montaža električnega kablja

Polnilna postaja Kobold CB7



- Vtaknite polnilni vtič v zanj predvideno polnilno vtičnico (1) polnilne postaje, dokler vtič ne bo v celoti vtaknjen v polnilno postajo.
- Omrežni vtič kablja (2) vtaknite v stensko vtičnico.
- Odvečni kabel navijte na navijalo kablja (3).

Servisna postaja Kobold RB7



1. Obrnite servisno postajo na glavo (1).
Priključek za električno napajanje (2) se nahaja na spodnji strani servisne postaje.
2. Vtaknite vtič v priključek za električno napajanje (2).
3. Odvečni kabel navijte okrog držala (3) v servisni postaji.
4. Kabel lahko napeljete navzven skozi eno od obeh odprtin (A ali B).
5. Znova postavite servisno postajo v delovni položaj.
6. Omrežni vtič kabla vtaknite v stensko vtičnico.
⇒ *Prižge se bela lučka LED (4) za prezračevalno rešetko na strani servisne postaje.*

8 Prilagoditev stanovanja na uporabo sesalnega robota

Vaš sesalni robot ima vgrajene številne varnostne funkcije. Kljub temu morate pred uporabo sesalnega robota upoštevati naslednje:

Na kaj morate biti pozorni?	√
Zavarujte kable električnih naprav, ki visijo ali prosto ležijo na tleh (npr. od namiznih luči).	<input type="checkbox"/>
Odstranite predmete, ki jih zlahka prestavljate, kot so preproge in tekači, prav tako pa tudi lažje nepritrjene predmete.	<input type="checkbox"/>
Posebno pozornost namenite Tabeli o primernosti tal [▶ 21].	<input type="checkbox"/>
Če niste prepričani, ali je vaša preproga primerna, najprej preverite na manj vidnem mestu preproge, ali jo naprava lahko očisti.	<input type="checkbox"/>
Sesalnega robota ne uporabljajte v nevarnih območjih, npr. v bližini odprtega kamina.	<input type="checkbox"/>
Sesalnega robota nikoli ne uporabljajte v prostorih, kjer so na tleh ali na premičnih delih pohištva goreče sveče ali svetilke.	<input type="checkbox"/>
Sesalni robot naj ne vozi čez vgradne talne svetilke.	<input type="checkbox"/>
Preproge, ki niso primerne, lahko z uporabo izključenih con (con No-Go) v aplikaciji MyKobold izločite iz delovnega območja, takoj ko jih uspešno nastavite. Med prvim pregledom je najbolje uporabiti fizične ovire ali v celoti odstraniti preprogo.	<input type="checkbox"/>

9 Prvi zagon

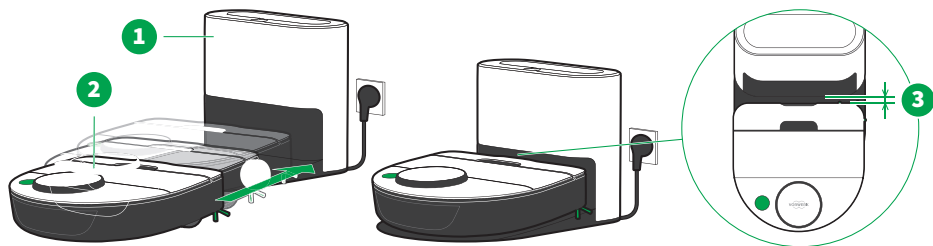
Vaše gospodinjstvo je zdaj [združljivo s sesalnim robotom](#) [▶ 26] in postaji [ste določili mesto](#) [▶ 23]. Preden lahko sesalni robot zares začne delovati, ga morate prvič zagnati.

1. [Sesalni robot pred prvo uporabo v celoti napolnite.](#) [▶ 26]
2. Medtem ko se vaš sesalni robot prvič polni, si namestite aplikacijo MyKobold. [Povezavo WLAN lahko nastavite že med postopkom polnjenja.](#) [▶ 42].

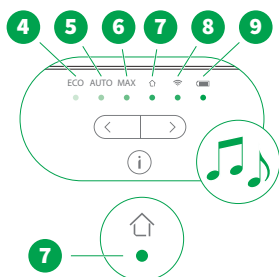
9.1 Prvo polnjenje

Pomembno Pri prvem polnjenju lahko inicializacija postopka polnjenja traja do 10 sekund.

9.1.1 Polnjenje na servisni postaji

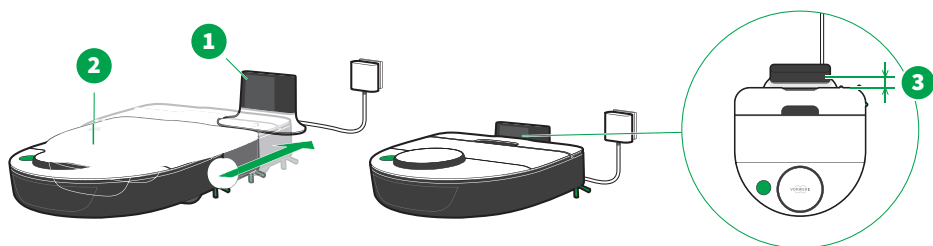


1. Preverite, ali je servisna postaja (1) priključena na električno omrežje [► 24].
2. Sesalni robot (2) potisnite na servisno postajo (1), dokler ne začutite, da se rahlo zaskoči, vendar ne do infrardečega signala.
⇒ *Sesalni robot je v pravilnem položaju, če je med infrardečim signalom in sesalnim robotom majhna razdalja (3), približno 1,5 cm.*

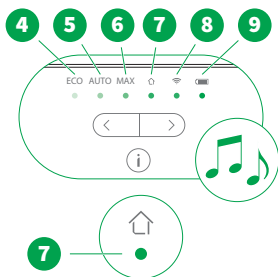


3. Počakajte nekaj sekund, da se izvede kratka inicializacija.
⇒ *Lučke LED ECO, AUTO, MAX, Domov, WLAN in Baterija (4-9) zaporedoma zasvetijo, nato trikrat utripnejo in ogласi se zvočni signal.*
⇒ *Lučka LED Domov (7) utripa v zeleni barvi. To pomeni, da je sesalni robot pravilno nameščen.*
⇒ *Med polnjenjem lučka LED Baterija (9) utripa, dokler postopek polnjenja ni zaključen. Ko je baterija v celoti napolnjena, lučka LED Baterija (9) trajno sveti.*

9.1.2 Polnjenje na polnilni postaji



1. Preverite, ali je polnilna postaja (1) priključena na električno omrežje [► 24].
2. Sesalni robot (2) potisnite na polnilno postajo (1), dokler ne začutite, da se rahlo zaskoči, vendar ne do infrardečega signala.
⇒ *Sesalni robot je v pravilnem položaju, če je med infrardečim signalom in sesalnim robotom majhna razdalja (3), približno 1,5 cm.*



3. Počakajte nekaj sekund, da se izvede kratka inicializacija.
 - ⇒ *Lučke LED ECO, AUTO, MAX, Domov, WLAN in Baterija (4-9) zaporedoma zasvetijo, nato trikrat utripnejo in oglasi se zvočni signal.*
 - ⇒ *Lučka LED Domov (7) utripa v zeleni barvi. To pomeni, da je sesalni robot pravilno nameščen.*
 - ⇒ *Med polnjenjem lučka LED Baterija (9) utripa, dokler postopek polnjenja ni zaključen. Ko je baterija v celoti napolnjena, lučka LED Baterija (9) trajno sveti.*

9.2 Namestitev aplikacije MyKobold in vzpostavljane povezave s sesalnim robotom



Aplikacija MyKobold vam ponuja koristne funkcije za vaš sesalni robot, da ga boste lahko popolnoma individualno uporabljali. V aplikaciji MyKobold najdete informacije o napravi, lahko ustvarjate urnike in določate območja čiščenja ter v njej najdete tudi pomoč za odpravljanje motenj.

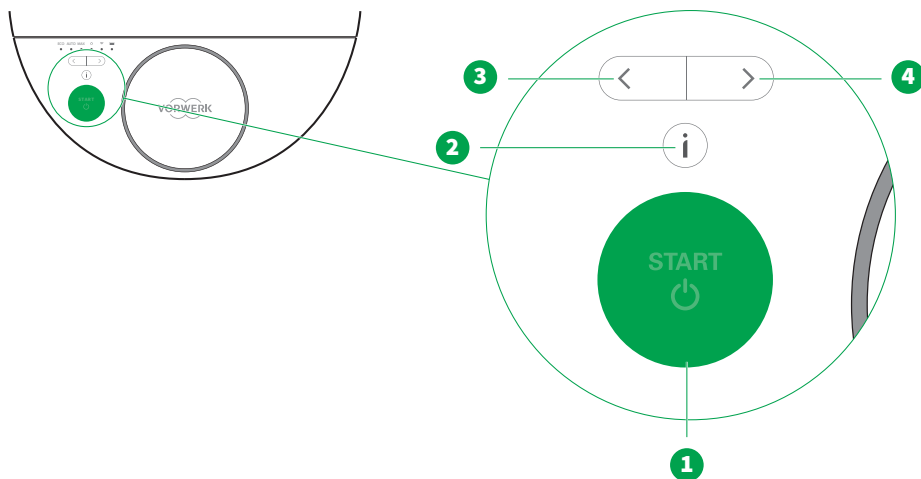
1. Iz trgovin aplikacij Apple App Store ali Google Play Store prenesite aplikacijo MyKobold in jo namestite na svoj pametni telefon ali tablico. Aplikacijo najdete pod imenom *MyKobold*.



2. Izvedite **prvo polnjenje in vklopite sesalni robot** ▶ 26].
3. Zaženite aplikacijo, izberite *Dodaj sesalni robot* in sledite navodilom po korakih v aplikaciji.
V svojo aplikacijo lahko dodate več sesalnih robotov.
4. Vaš sesalni robot bo nato začel svoj prvi pregled. V prvem postopku čiščenja ustvari zemljevid območja čiščenja, ki ga lahko uporabite na primer za izključitev določenih območij iz čiščenja v aplikaciji (cone No-Go).

10 Pregled funkcij

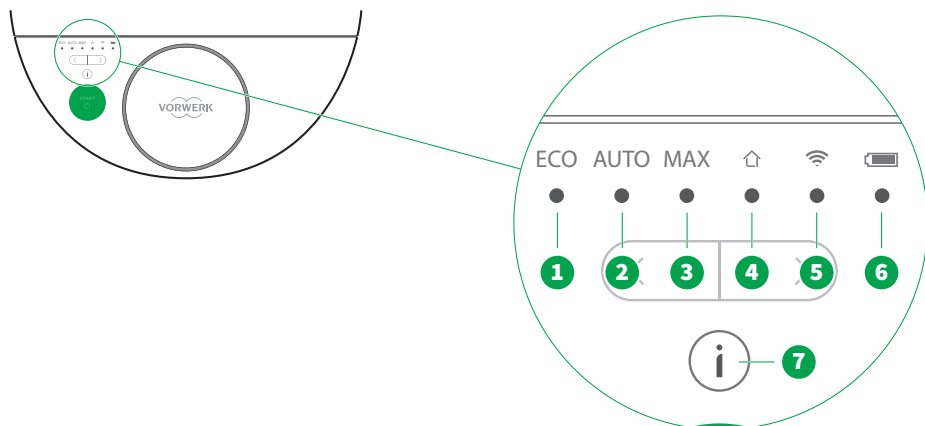
10.1 Pregled upravljalne plošče



Poz.	Ime	Pomen
(1)	Tipka START	Za zagon, zaključek ali začasno zaustavitev postopka čiščenja.
(2)	Tipka za informacije	Tipka za informacije zasveti in vas opozori na sporočilo, ki bo nato predvajano (informacija, opozorilo ali sporočilo o motnji). Po pritisku tipke za informacije, bo predvajano sporočilo.
(3)	Leva upravljalna tipka	Za izbiro funkcij MAX, AUTO ali ECO in funkcij WLAN ali Domov. Izhodišče je pri tem vedno trenutno izbrani način čiščenja.
(4)	Desna upravljalna tipka	

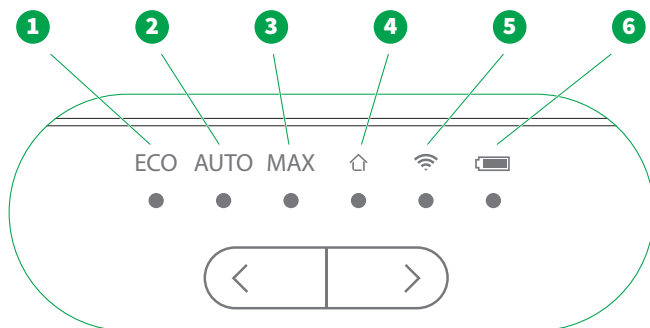
10.2 Prikazovalnik LED

10.2.1 Pregled prikazovalnika LED



Poz.	Ime	Pomen
(1)	Lučka LED <i>ECO</i>	Sesalni robot deluje v načinu ECO z zmanjšano močjo motorja (moč ventilatorja in ščetk), glejte Način ECO [▶ 35]. Ta način delovanja pomaga varčevati z energijo, je tišji in primeren za manj do srednje umazana tla. Ko je izbran ta način delovanja, lučka LED <i>ECO</i> sveti zeleno.
(2)	Lučka LED <i>AUTO</i>	Način čiščenja AUTO , samodejno prilagaja moč ventilatorja in ščetk, glede na vrsto tal (preproga ali gladka površina), glejte Način AUTO [▶ 35]. Ko je izbran ta način delovanja, lučka LED <i>AUTO</i> sveti zeleno.
(3)	Lučka LED <i>MAX</i>	Način čiščenja MAX zagotavlja maksimalno čistilno moč (maksimalna moč ventilatorja in ščetk). Kot privzeti način čiščenja je ustrezen v večini primerov in zagotavlja najboljšo zmogljivost čiščenja na preprogah in gladkih talnih površinah, glejte Način MAX [▶ 35]. Ko je izbran ta način delovanja, lučka LED <i>MAX</i> sveti zeleno.
(4)	Lučka LED <i>DOMOV</i>	Prikazuje, ali lahko sesalni robot najde svojo postajo. Če jo lahko, se sesalni robot zapelje na svojo postajo. Ko je sesalni robot vklopljen na svoji postaji, svetleča dioda pokaže, da je pravilno nameščen.
(5)	Lučka LED <i>WLAN</i>	Prikazuje, ali je povezava z vašim domačim omrežjem vzpostavljena.
(6)	Lučka LED <i>Baterija</i>	Prikazuje stanje napolnjenosti baterije sesalnega robota. Stanje napolnjenosti baterije prikazujejo različne barve, glejte Stanje baterije [▶ 32].
(7)	Lučka LED tipke za informacije	Tipka za informacije vam podaja informacije o trenutnem statusu sesalnega robota in servisne postaje. Barve lučke LED tipke za informacije, pomenijo naslednje: Zelena: informacija Rumena: opozorilo Rdeča: motnja

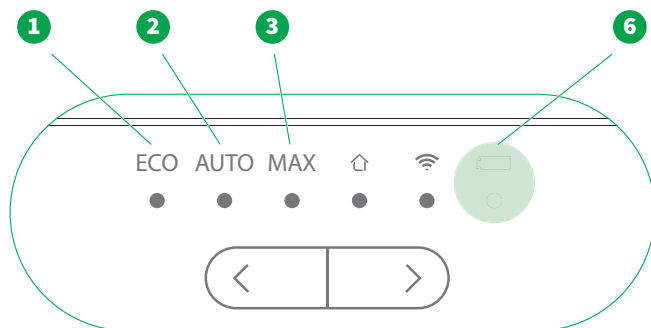
10.2.2 Status sesalnega robota



LED-prikaz	Status
Lučke LED (1-6) zasvetijo druga za drugo	Sesalni robot je pravilno postavljen na svojo postajo. Lučke LED zasvetijo samo enkrat.
Vse lučke LED (1-6) ugasnjene	Sesalni robot je izključen.
Vse lučke LED (1-6) zasvetijo zaporedoma	Sesalni robot se inicializira.
Vse lučke LED (1-6) zasvetijo trikrat v zeleni barvi	Sesalni robot je pripravljen za delovanje.
Lučka LED <i>Domov</i> (4) sveti v zeleni barvi	Sesalni robot se premika, lokacija postaje je znana. Ko je sesalni robot vklopljen na svoji postaji, svetleča dioda pokaže, da je pravilno nameščen.
Lučka LED <i>Domov</i> (4) sveti v rumeni barvi	Lokacija postaje je neznana. Sesalni robot ne more najti postaje.
Lučka LED <i>Domov</i> (4) utripa v zeleni barvi	Sesalni robot se pelje nazaj k svoji postaji (domov).
Lučka LED <i>Baterija</i> (6)	Podrobne podatke o bateriji najdete v razdelku Stanje baterije [▶ 32] .

Nadaljnje informacije najdete v razdelku [Upravljanje \[▶ 34\]](#).

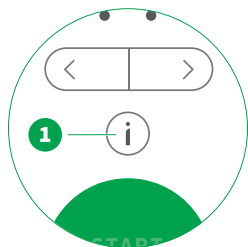
10.2.3 Stanje baterije



Lučka LED <i>Baterija</i> (6)	Status
Ne sveti	Sesalni robot je izključen ali pa je baterija prazna
Lučka najprej utripa v rdeči, nato v zeleni barvi, dokler se postopek polnjenja ne zaključi	Sesalni robot se polni med postopkom čiščenja, lučke LED <i>ECO</i> (1), <i>AUTO</i> (2) in <i>MAX</i> (3): lučka za izbrani način neprekinjeno sveti v zeleni barvi
Utripa v zeleni barvi, dokler postopek polnjenja ni zaključen	Sesalni robot se polni in je pripravljen na delovanje, vse ostale lučke LED so ugasnjene
Utripa v zeleni barvi, dokler postopek polnjenja ni zaključen (50 % zatemnjeno)	Sesalni robot se polni in je v stanju pripravljenosti, vse ostale lučke LED so ugasnjene
Sveti neprekinjeno v zeleni barvi	V celoti napolnjen in pripravljen na delovanje
Sveti neprekinjeno v zeleni barvi (50 % zatemnjeno) Vse ostale lučke LED so ugasnjene	V celoti napolnjen in v stanju pripravljenosti
Utripa v rdeči barvi, sesalni robot se premika	Stanje napolnjenosti baterije < 25 % (pripravljen na delovanje še le, ko se baterija napolni)
Sveti neprekinjeno v zeleni barvi, sesalni robot se premika	Stanje napolnjenosti baterije > 25 %
Utripa v rdeči barvi	Kritična napaka, povežite se s službo za podporo strankam [▶ 67]

10.3 Govorna sporočila

Lučka LED tipke za informacije zasveti in vas opozori, da je na voljo sporočilo (informacija, opozorilo, sporočilo o motnji). Ob pritisku tipke za informacije se predvaja govorno sporočilo.



Za govorna sporočila sesalnega robota lahko nastavite različne jezike.

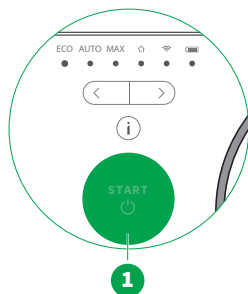
- Pritisnite in zadržite tipko za informacije (1) ter z levo in desno upravljalno tipko izberite želeni jezik.
- ⇒ *Sesalni robot vam z govornim sporočilom po vsakem pritisku upravljalne tipke pove, kateri jezik ste trenutno izbrali.*

11 Upravljanje

Svoj sesalni robot lahko upravljate ročno preko [upravljalne plošče](#) [▶ 29]. V poglavjih v nadaljevanju boste izvedeli, kako ravnati.

Dodatne možnosti in obsežno upravljanje vam ponuja tudi [Aplikacija MyKobold](#) [▶ 28].

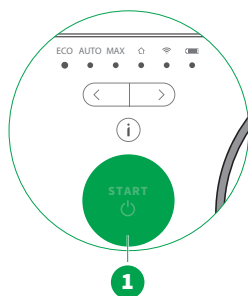
11.1 Vkllop



- Pritisnite tipko Start (1) na sesalnem robotu.
⇒ *Sesalni robot se aktivira. Lučke LED zaporedoma zasvetijo, dokler na koncu vseh 6 lučk LED hkrati trikrat ne zasveti v zeleni barvi.*

11.2 Začetek čiščenja

Če želite postopek čiščenja začeti ročno z vklopljenim sesalnim robotom, ravnajte takole:

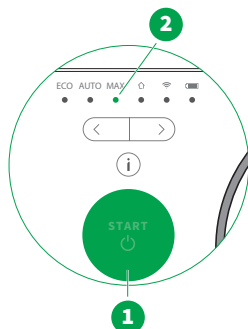


- Ponovno pritisnite tipko Start (1) na sesalnem robotu.
⇒ *Sesalni robot prične s čiščenjem in se začne premikati.*

11.3 Izbira načina čiščenja

Lahko izberete način čiščenja. Sesalni robot ohrani nastavitve načina čiščenja, tudi če je prestavljen v način pripravljenosti.

11.3.1 Način MAX

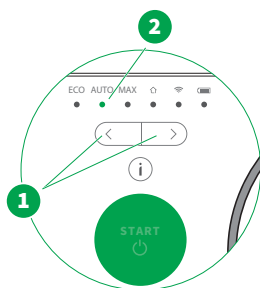


Način čiščenja MAX (2) je prednastavljen in ga aktivirate s tipko START (1). Kot privzeti način čiščenja, je ustrezen v večini primerov in zagotavlja najboljšo zmogljivost čiščenja na preprogah in gladkih talnih površinah.

- Čiščenje zaženete s pritiskom tipke START (1).

11.3.2 Način AUTO

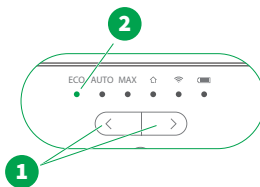
Način čiščenja AUTO, samodejno prilagaja moč ventilatorja in ščetk, glede na vrsto tal (preproga ali gladka površina). Ko je izbran ta način delovanja, lučka LED AUTO sveti.



1. Pritisnite eno od upravljalnih tipk (1), da izberete način AUTO.
⇒ *Lučka LED AUTO (2) utripa v beli barvi. To pomeni, da je izbran način delovanja AUTO. Po treh sekundah sveti lučka LED AUTO (2) neprekinjeno v zeleni barvi in s tem potrdi izbrani način delovanja.*
2. Zdaj pritisnite tipko START, da zaženete sesalni robot v načinu AUTO.
⇒ *Sesalni robot zdaj prilagaja svoje nastavitve glede na vrsto tal, na katerih čisti.*

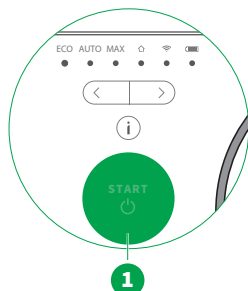
11.3.3 Način ECO

Sesalni robot deluje v načinu ECO, z zmanjšano močjo motorja. Ta način delovanja pomaga varčevati z energijo, je tišji in primeren za manj do srednje umazana tla. V načinu ECO zadošča zmogljivost baterije sesalnega robota za približno 120 minut.



1. Pritisnite eno od upravljalnih tipk (1), da izberete način ECO.
⇒ *Lučka LED ECO (2) utripa v beli barvi. To pomeni, da je izbran način delovanja ECO. Po treh sekundah sveti lučka LED ECO (2) neprekinjeno v zeleni barvi in s tem potrdi izbrani način delovanja.*
2. Zdaj pritisnite tipko START, da zaženete sesalni robot v načinu ECO.

11.4 Premor



Če želite postopek čiščenja za nekaj časa prekiniti, ravnajte takole:

1. Pritisnite tipko Start (1) na sesalnem robotu.
⇒ *Lučka LED trenutno izbranega načina delovanja utripa.*
2. Za nadaljevanje čiščenja znova pritisnite tipko START (1).

11.5 Postopek čiščenja pri nizki napolnjenosti baterije

Sesalni robot se nahaja na postaji

Če se sesalni robot nahaja na postaji in je napolnjenost njegove baterije manjša od 25 %, se postopek čiščenja ne more pričeti.

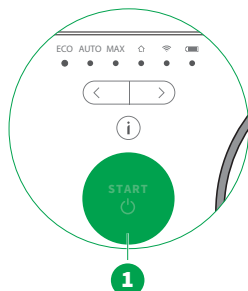
- Pritisnite tipko START.
⇒ *Če je stanje napolnjenosti baterije manjše od 25 %, se oglasi govorno sporočilo, da se bo čiščenje začelo, takoj ko bo baterija v celoti napolnjena.*

Sesalni robot se nahaja v prostoru

Če se sesalni robot nahaja v prostoru in ne na postaji, ter je napolnjenost njegove baterije manjša od 25 %, se postopek čiščenja ne more pričeti.

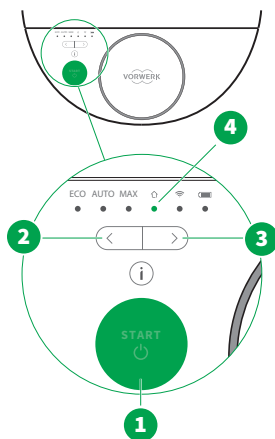
1. Pritisnite tipko START.
⇒ *Če je stanje napolnjenosti baterije manjše od 25 %, se oglasi govorno sporočilo, da je napolnjenost baterije nizka in da morate postaviti sesalni robot na postajo, da se bo lahko napolnil.*
2. Postavite sesalni robot na postajo.

11.6 Prekinitev čiščenja



1. Dvakrat pritisnite tipko START (1).
⇒ *Zdaj je čiščenje prekinjeno.*
2. Odnosite sesalni robot nazaj na postajo.

11.7 Pošiljanje sesalnega robota nazaj na postajo



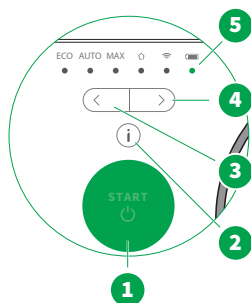
Sesalni robot lahko pošljete nazaj na njegovo postajo. Pogoj za to je, da lahko sesalni robot najde postajo. Ali sesalni robot ve, kje je njegova postaja, kaže lučka LED *Domov* (4), ki v tem primeru sveti v zeleni barvi. Če sesalni robot ne ve, kje je njegova postaja, lučka LED *Domov* (4) sveti v rumeni barvi.

Če lučka LED *Domov* sveti v zeleni barvi, lahko pošljete sesalni robot k svoji postaji, kot sledi:

1. Če sesalni robot ravnokar sesa, ga lahko začasno zaustavite s pritiskom tipke START (1).
2. Nato pritisnite levo (2) ali desno (3) upravljalno tipko, tako da prične lučka LED *Domov* (4) utripati v beli barvi.
3. S tipko START potrdite vašo izbiro.
⇒ *Sesalni robot se zapelje nazaj k svoji postaji. Lučka LED *Domov* medtem utripa v zeleni barvi.*

Če lučka LED *DOMOV* sveti rumeno, morate sesalni robot prenesti na postajo in ga **ročno napolniti** ► 41].

11.8 Način pripravljenosti



Sesalni robot samodejno preklopi v stanje pripravljenosti, če se ne uporablja pribl. 2 minuti. Lučka LED *Baterija* (5) sveti glede na trenutno stanje napolnjenosti baterije in je za 50 % zatemnjena. Ostale lučke LED so ugasnjene.

Zagon sesalnega robota iz stanja pripravljenosti

- Pritisnite tipko START (1).
⇒ *Sesalni robot prične s čiščenjem in se začne premikati.*

Zbujanje sesalnega robota

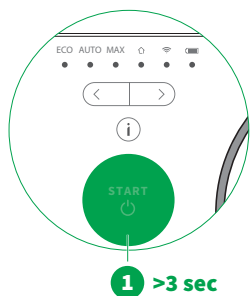
- Pritisnite eno od upravljalnih tipk (3), (4).
⇒ *Sesalni robot se zbudi. Lučke LED zasvetijo. Sesalni robot bo spet pripravljen na delovanje, ko bo baterija dovolj napolnjena.*

Sesalni robot lahko prebudite tudi tako, da ga dvignete ali pritisnete enega od njegovih odbijačev.

11.9 Izklop sesalnega robota

Če sesalnega robota daljši čas ne želite uporabljati (npr. med dopustom), ga lahko povsem izklopite.

- Za pribl. 3 sekunde dolgo pritisnite tipko START (1), da ugasnejo vse lučke LED.
⇒ *Zdaj je sesalni robot izključen.*

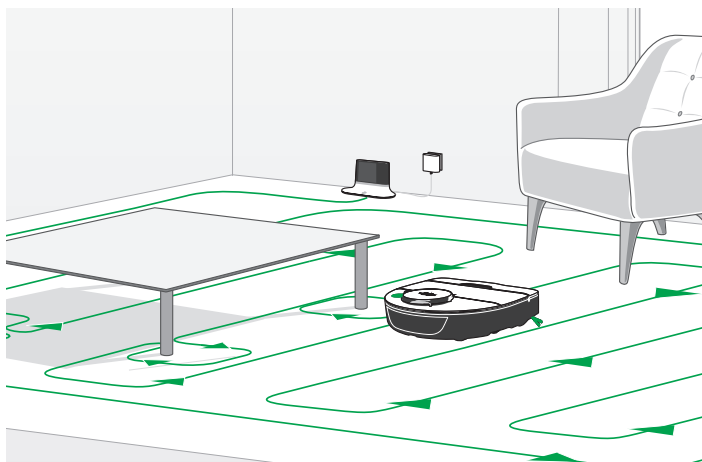


12 Informacije o obnašanju sesalnega robota

12.1 Splošno vedenje sesalnega robota med čiščenjem

Sesalni robot čisti tla po ravnih in vzporednih poteh, ter s tem poskrbi za najučinkovitejše čiščenje. Pri tem, velik prostor razdeli na območja z velikostjo pribl. 4 x 4 m.

Najprej opravi pot po zunanjem robu območja, nato pa počisti njegov notranji del. Tako nadaljuje in očisti območje za območjem. Ko zaključi s čiščenjem, se sesalni robot vrne na svojo postajo.



Odvisno od situacije v stanovanju (pohištvo, vrata itd.), sesalni robot prostore porazdeli na različne dele. Lahko se zgodi, da sesalni robot najprej izpusti določen del in se k njemu vrne šele pozneje. Kljub temu bo očistil celotno površino tal. S premikanjem postaje, lahko to vedenje še optimizirate.

12.2 Območje čiščenja in navigacija sesalnega robota

Sesalni robot lahko zapelje čez nižje predmete, ki se nahajajo v območju čiščenja. Zazna in premaga ovire skoraj brez dotika oz. z nežnim dotikom.

12.2.1 Vožnja čez ovire



Sesalni robot lahko kljub svoji nizki zasnovi, brez težav zapelje čez predmete z višino do 15 mm (npr. pragove vrat, preproge).

Oblika predmeta, talne obloge in drugi dejavniki lahko vplivajo na premikanje sesalnega robota.



12.3 Obnašanje sesalnega robota pri polnjenju

12.3.1 Samodejno polnjenje

Po zaključku čiščenja tal ali pri znižanju zmogljivosti baterije, se sesalni robot samodejno vrne na polnjenje na svojo postajo. Ko se sesalni robot poveže s postajo, zaporedoma zasvetijo lučke LED *ECO*, *AUTO*, *MAX*, *Domov*, *WLAN* in *Baterija*.

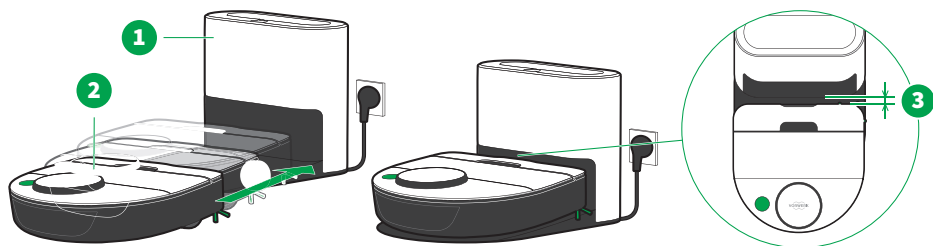
Opombe Preden se lahko postopek polnjenja začne, servisna postaja izsesa vsebino sesalnega robota. Ta postopek traja pribl. 25 sekund. Postopek polnjenja se začne šele po tem, ko je servisna postaja izsesala vsebino sesalnega robota. Izsesavanje lahko individualno prilagodite v aplikaciji MyKobold.

Sesalni robot se samodejno vrne k svoji postaji le v primeru, če jo lahko najde in če se je čiščenje tal začelo s postaje. Če sesalni robot med čiščenjem ročno premaknete, morda ne bo našel poti nazaj do postaje. Postopek ročnega polnjenja sesalnega robota najdete v razdelku [Ročno polnjenje](#) [▶ 41].

Sesalni robot lahko ponovno zaženete šele, ko je napolnjenost baterije najmanj 25 %.

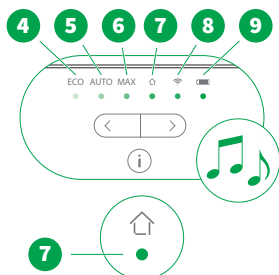
12.3.2 Ročno polnjenje

Sesalni robot ne more najti postaje



Sesalni robot ne najde poti do svoje postaje. Njegova lučka LED DOMOV sveti rumeno [► 30].

1. Vključite sesalni robot [► 34].
2. Preverite, ali je postaja (1) priključena na električno omrežje [► 24].
3. Vključen sesalni robot (2) potisnite na postajo (1), dokler ne začutite, da se rahlo zaskoči, vendar ne do infrardečega signala.
4. Sesalni robot je v pravilnem položaju, če je med infrardečim signalom in sesalnim robotom majhna razdalja (3), približno 1,5 cm.



- ⇒ Lučke LED ECO, AUTO, MAX, Domov, WLAN in Baterija (4-9) takoj zaporedoma zasvetijo in oglasi se zvočni signal.
- ⇒ Lučka LED Domov (8) utripa v zeleni barvi. To pomeni, da je sesalni robot pravilno nameščen.
- ⇒ Med polnjenjem lučka LED Baterija (10) utripa, dokler postopek polnjenja ni zaključen. Ko je baterija v celoti napolnjena, lučka LED Baterija (9) trajno sveti.

Sesalni robot lahko ponovno zaženete šele, ko je napolnjenost baterije najmanj 25 %.

Sesalni robot je popolnoma izpraznjen

Sesalni robot je popolnoma izpraznjen in ga ni mogoče vklopiti.

- Sesalni robot napolnite, kot je opisano v poglavju **Prvo polnjenje** [► 26].

13 Upravljanje s pomočjo pametnih naprav preko omrežja WLAN in aplikacije

Ta funkcija ni na voljo v vseh državah.

13.1 Tehnični pogoji

Da bi lahko upravljali sesalni robot s pomočjo aplikacije, potrebujete:

Omrežje WLAN z internetno povezavo

- Sesalni robot podpira komunikacijske protokole IEEE802.11 b/g/n izključno v frekvenčnem pasu Wi-Fi 2,4 GHz. Podprta sta standarda za šifriranje WPA3 in WPA2-PSK. Če niste prepričani, katere standarde podpirata vaše omrežje WLAN in vaš usmerjevalnik, se obrnite na vašega ponudnika internetnih storitev in proizvajalca vašega usmerjevalnika.
- Wi-Fi 6 (WLAN 6) ni podprt. Usmerjevalniki, ki podpirajo Wi-Fi 6, so običajno konfigurirani tako, da so združljivi navzdol. Prepričajte se, da usmerjevalnik ne dovoljuje le Wi-Fi 6 povezav.
- Če ste v vašem usmerjevalniku aktivirali zaporo naslovov MAC in želite sprostiti naslov MAC vašega sesalnega robota, najdete naslov MAC (»Robot ID«) na tipski ploščici na spodnji strani sesalnega robota.
- Usmerjevalniki z mobilnim omrežjem, lahko v posameznih primerih povzročajo težave povezljivosti. Če ste v dvomih, ne uporabljajte usmerjevalnikov z mobilnim omrežjem.

Pametne naprave

Aplikacija MyKobold je združljiva z večino sodobnih pametnih telefonov in tabličnih računalnikov, z operacijskima sistemoma iOS in Android. Natančne podatke o trenutno podprtih napravah, najdete na strani aplikacije MyKobold v trgovinah Google Play Store in Apple App Store.

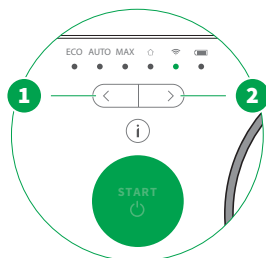
Aplikacija MyKobold

Kako namestiti in uporabljati aplikacijo, najdete v razdelku [Namestitev aplikacije MyKobold in povezovanje \[► 28\]](#).

E-poštni naslov

Da bi zagotovili, da lahko samo vi upravljate vašo napravo s pomočjo aplikacije, morate pred uporabo ustvariti uporabniški račun v aplikaciji MyKobold z veljavnim e-poštnim naslovom.

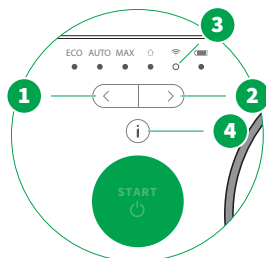
13.2 Vzpostavljanje povezave v omrežju WLAN



1. Priključite polnilni kabel postaje. [▶ 24]
2. Postavite sesalni robot na postajo in preverite, ali je vključen.
3. Omogočite brezžične vmesnike (WLAN itd.) na vaši mobilni napravi.
4. Da bi vzpostavili povezavo v omrežju WLAN, sledite navodilom v aplikaciji MyKobold [▶ 28].

Lučka LED <i>WLAN</i> (9)	Status
Sveti neprekinjeno v beli barvi	Povezljivost WLAN omogočena/ povezava z domačim omrežjem še ni vzpostavljena
Sveti neprekinjeno v zeleni barvi	Povezljivost WLAN omogočena/ povezava z domačim omrežjem vzpostavljena
Utripa v zeleni barvi	Iskanje povezave
Utripa v rumeni barvi	Težave pri povezavi

13.3 Brisanje nastavitve omrežja WLAN



1. Da bi sesalni robot odstranili iz omrežja WLAN, pritisnite levo ali desno upravljalno tipko (1 ali 2), dokler lučka LED *WLAN* (3) ne prične utripati v beli barvi.
2. Pritisnite in zadržite tipko za informacije (4) najmanj 10 sekund.
⇒ *Zdaj so nastavitve WLAN ponastavljene. Dioda LED WLAN (3) utripa. Sesalni robot je v aplikaciji MyKobold prikazan kot brez povezave.*

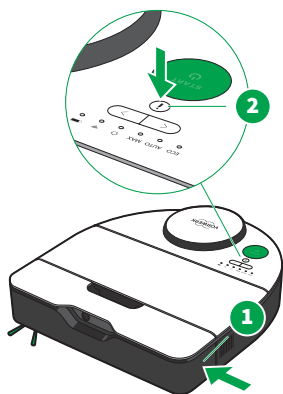
Namig Za ponovno aktiviranje **znova povežite sesalni robot z vašim WLAN-om** [▶ 43].

14 Ponastavitev

14.1 Ponastavitev sesalnega robota na tovarniške nastavitve

Če sesalni robot ponastavite na tovarniške nastavitve, boste izbrisali podatke v sesalnem robotu, na primer [nastavitve Wi-Fi](#) [▶ 42].

Če želite sesalni robot ponastaviti na tovarniške nastavitve, ravnajte, kot sledi.



1. Pritisnite in držite levi odbijač (1) (gledano od zgoraj v smeri vožnje). To je odbijač nasproti stranske ščetke.
2. Prav tako pritisnite in držite tipko za informacije (2) skupaj z odbijačem (1) vsaj 7 sekund.

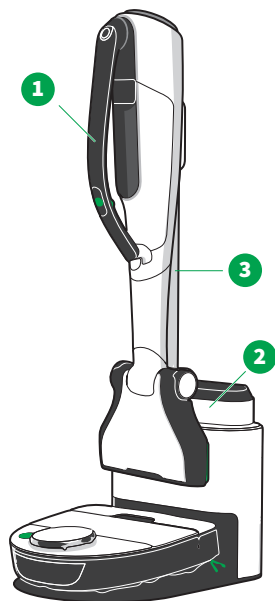
⇒ *Sesalni robot potrdi uspešno ponastavitev.*

Po ponastavitvi bo sesalni robot potreboval še nekaj sekund, da se začne znova nastavljati.

14.2 Brisanje računa MyKobold

Če želite izbrisati račun v aplikaciji MyKobold, sledite navodilom v aplikaciji. To možnost boste našli v razdelku »Profil«. Z brisanjem profila, izbrišete vse obstoječe podatke v aplikaciji in oblaku. Pri tem iz robota ne izbrišete nobenih podatkov.

15 Vzpostavitev povezave servisne postaje s polnilnikom Premium



Polnilnik Kobold PC7 Premium lahko povežete s servisno postajo. S polnilnim sistemom Kobold PC7 Premium, lahko dodatno polnite baterijo Kobold VK7 (2) in baterijski sesalnik Kobold VK7 (1) na servisni postaji.

Za to potrebujete:

- polnilnik Kobold PC7 Premium (2) in
- izbirno aluminijasto palico Kobold ST7 (3).

1. Vedno upoštevajte navodila za uporabo drugih naprav Kobold.
2. Zlasti upoštevajte navodila za vašo varnost.



Montaža je po korakih opisana v navodilu za montažo, priloženo Premium polnilniku za baterijo Kobold PC7.

16 Transport

OPOZORILO



Nevarnost požara!

Zaradi nenamerne sprožitve ali aktiviranja naprave ali baterije med transportom, lahko pride do nastajanja toplote in v skrajnem primeru do požara.

- Upoštevajte napotke v navodilih za uporabo, da zagotovite varen transport.

Za v napravo vgrajene litij-ionske baterije, veljajo zahteve za transport nevarnega tovora. Lahko jih prevažate po cestah, brez dodatnih ukrepov (npr. v lastnem vozilu). Podatke o številu celic in energiji celic oz. baterije, najdete na tipski ploščici baterije.

Naprava se ob dobavi nahaja v transportnem načinu j+in je tako že zavarovana pred vklopom. Zato jo je mogoče varno pošiljati v originalni kartonski embalaži. Kljub temu upoštevajte točke 1, 5 in 6. Ob prvem vklopu naprave, se transportni način deaktivira.

Če transport opravijo drugi izvajalci (npr. letalski transport ali špedicija), upoštevajte posebne zahteve glede embalaže in označevanja.

1. Baterije lahko pošiljate le, če je ohišje baterije nepoškodovano. Če ste v dvomih, ali je ohišje baterije nepoškodovano ali ne, baterije ne pošiljajte. V primeru dvoma, se posvetujte s strokovnjakom za nevarne tovore.
2. Pred prevažanjem baterije, zlasti z letalskim prevozom, se prepričajte, da upoštevate vse veljavne nacionalne in mednarodne predpise. To vključuje tudi predpise o dovoljeni polnilni zmogljivosti baterije za prevoz.
3. Demontirajte baterijo, tako da odprete pokrov posode za prah in odvijete 3 vijake. **Vzemite baterijo iz naprave** ► 54] in znova privijte 3 vijake.
4. Prelepite odprte kontakte z izolirnim trakom in zapakirajte baterijo ločeno od naprave tako, da se v embalaži ne bo mogla premikati. Če želite novo originalno embalažo, se obrnite na službo za podporo strankam.
5. V vsakem primeru poizvedite pri vašem ponudniku transportnih storitev, kako je treba pošiljko zapakirati in označiti. To je odvisno od tega, ali pošiljate samo baterijo ali tudi napravo in ali bo pošiljka poslana tudi z letalskim transportom.
6. Upoštevajte tudi morebitne dodatne nacionalne in mednarodne predpise

17 Vzdrževanje

PREVIDNO



Nevarnost poškodb zaradi premikajočih se delov!

Na premičnih delih se lahko poškodujete.

- Vzdržujte varno razdaljo do gibljivih delov.
- Ne posegajte med gibajoče se dele naprave.
- Preden pričnete z vzdrževanjem krtač, končajte s čiščenjem, položite napravo na stabilno in ravno površino ter jo obrnite na zgornji pokrov.

NAPOTEK



Nevarnost poškodb zaradi napačnega čiščenja!

Zaradi nepravilnega čiščenja se lahko naprava poškoduje.

- Naprave ne čistite z vodo, tekočimi čistili ali vlažno čistilno krpo.
- Krožne krtače nikoli ne čistite na mokro. Po potrebi uporabite suho krpo ali krpo, na katero ste popršili meglico tekočine. Krožna krtača ni primerna za čiščenje v pomivalnem stroju in ni odporna na vodo.
- Za čiščenje naprave ne uporabljajte grobih krp in čistil ter agresivnih tekočin, npr. bencina ali acetona.
- Za čiščenje naprave ne uporabljajte razkužil.

NAPOTEK



Nevarnost nastanka škode zaradi neprimerne uporabe!

Če uporabljate sesalni robot brez filtra, se lahko motor poškoduje in s tem skrajša življenjsko dobo naprave.

- Naprave nikoli ne uporabljajte brez filtra.

17.1 Nadomestni deli in potrošni material

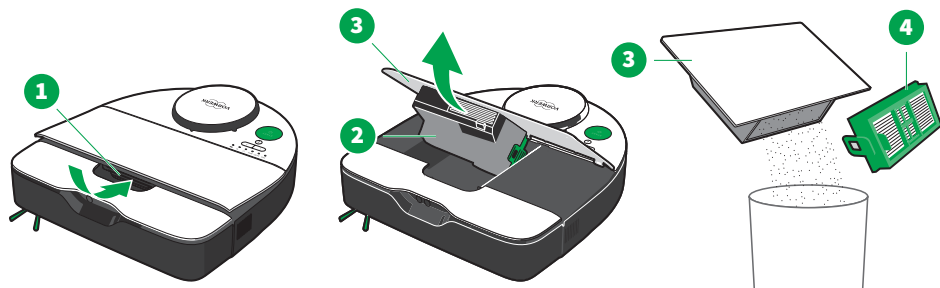
Priporočamo, da pravočasno izkoristite možnost naročanja originalnih sredstev za nego in originalnega potrošnega materiala. Podrobnosti o naročanju najdete v razdelku [Servisne storitve](#) [▶ 67].

17.2 Vzdrževanje sesalnega robota

17.2.1 Redno čiščenje sesalnega robota

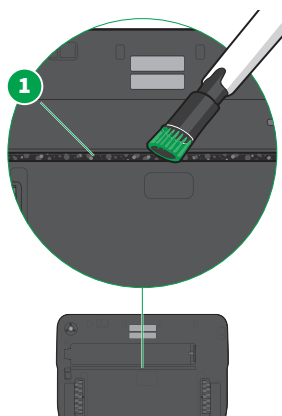
Sesalni robot čistite samo z mehko, čisto krpo.

17.2.2 Ročno praznjenje posode za prah



1. Odprite posodo za prah, tako da primete za oprijemno vboklino in z roko pritisnete tipko za sprostitvev (1).
2. Iz sesalnega robota vzemite posodo za prah (2), tako da jo snamete skupaj s pokrovom (3).
3. **Filter (4) odstranite tako, da ga potegnete za zeleni zavihek na okvirju filtra in ga izvlčete iz predala za prah. [▶ 49]**
4. Posodo za prah izpraznite v koš za smeti. Lahko pa jo posesate tudi z običajnim sesalnikom.
5. Vstavite **posodo za prah (2) s filtrom v sesalni robot [▶ 52]**.
6. Pritisnite pokrov (3) navzdol in se prepričajte, ali je pravilno zaprt.

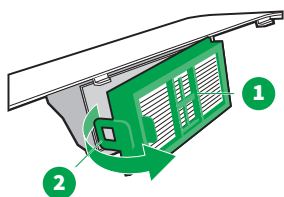
17.2.3 Čiščenje zadnjega sesalnega kanala



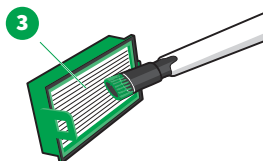
1. Položite sesalni robot na mehko površino in ga obrnite na zgornji pokrov.
2. **Snemite stransko ščetko in pokrov ščetke [▶ 52]**.
3. S sesalnikom posesajte zadnji sesalni kanal (1).
4. Znova vstavite **pokrov krtače in stransko ščetko [▶ 52]**.

17.2.4 Čiščenje filtra

Redno čistite filter.



1. Filter (1) odstranite tako, da ga potegnete za zeleni zavihek (2) na okvirju filtra in ga izvlečete iz predala za prah.



2. Z običajnim sesalnikom posesajte filter z obeh strani (3).

17.2.5 Menjava filtra

1. Filter redno pregledujte. Če se filter deformira ali poškoduje, ga zamenjajte.
2. Če moč čiščenja pojema, zamenjajte filter. V vsakem primeru pa ga zamenjajte najmanj enkrat letno.
3. Izrabljene filtre odstranite kot preostale odpadke.

17.2.6 Odstranjanje ali menjava osvežilnega vložka

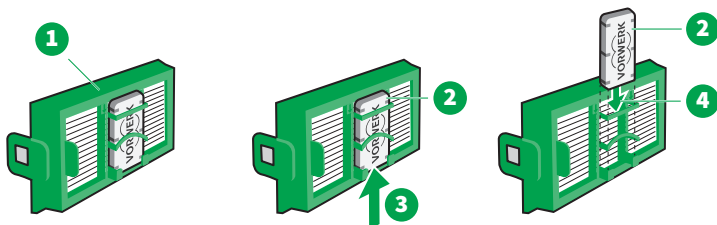
OPOZORILO



Nevarnost zadužitve!

Majhni delci lahko zaidejo v dihalne poti in privedejo do zadužitve.

- Drobní predmeti naj bodo izven dosega otrok.



1. **Snemite filter** [▶ 48] (1).
2. Odstranite stari osvežilni vložek (2), tako da ga potisnete s spodnje strani (3) iz držala osvežilnega vložka.
3. Potisnite novi osvežilni vložek (2) od zgoraj (4) z logotipom Vorwerk naprej v držalo osvežilnega vložka.
4. **Znova vstavite filter** [▶ 52].

17.2.7 Odstranjanje, čiščenje in vstavljanje zaščitnega filtra motorja

NAPOTEK

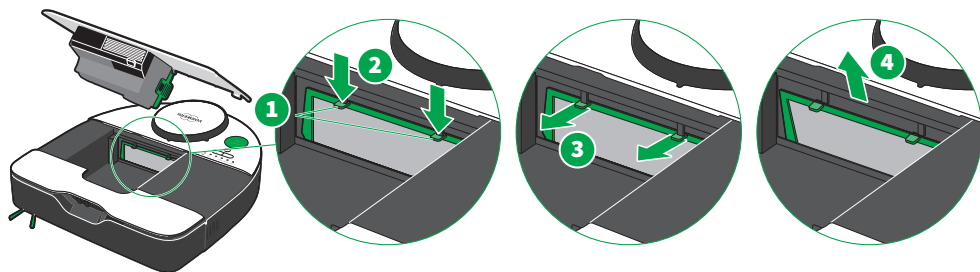


Nevarnost nastanka škode zaradi neprimerne uporabe!

Zaščitni filter motorja, ki ni suh, lahko privede do poškodb.

- Mokri zaščitni filter motorja sušite na toplem mestu 24 ur, preden ga znova vstavite.

Odstranjevanje zaščitnega filtra motorja

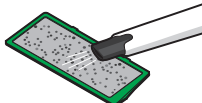


1. Snemite filter [► 48].
2. Primite zaščitni filter motorja (1) za ročaje (1) in ga potisnite v smeri navzdol (2).
3. Povlecite zaščitni filter motorja naprej (3).
4. Zdaj povlecite naprej nagnjeni zaščitni filter motorja navzgor iz ležišča (4).

Čiščenje zaščitnega filtra motorja

1. Očistite zaščitni filter motorja z obeh strani.

A



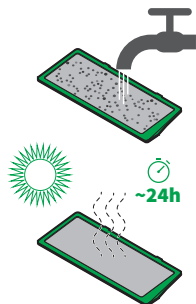
2. **Možnost A**

Očistite zaščitni filter motorja tako, da ga posesate s sesalnikom z obeh strani.

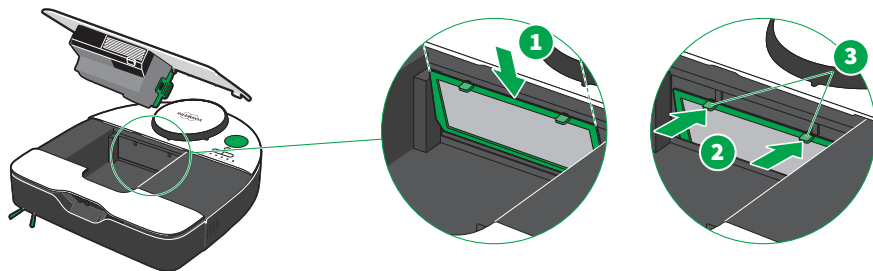
Možnost B

Alternativno lahko zaščitni filter motorja tudi operete s hladno tekočo vodo. Mokri zaščitni filter motorja temeljito posušite, na toplem mestu najmanj 24 ur, preden ga znova vstavite v sesalni robot.

B

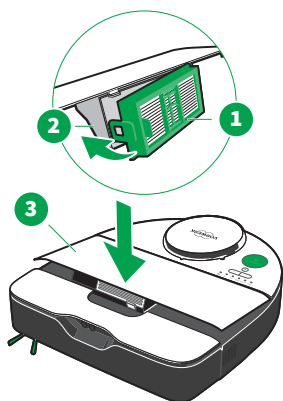


Vstavljanje zaščitnega filtra motorja



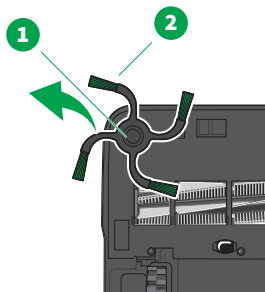
1. Če je zaščitni filter motorja poškodovan ali močno umazan, vstavite novega.
2. Da znova vstavite zaščitni filter motorja, ga od zgoraj vtaknite v držalo (1).
3. Primite zaščitni filter motorja za ročaje (3) in ga pritisnite v smeri nazaj (2).

17.2.8 Ponovno vstavljanje posode za prah in filtra



1. Vstavite filter (1) v posodo za prah (2). Zataknite filter na desni strani v posodo za prah. Nato zataknite levo stran filtra z zelenim jezičkom v posodo za prah.
2. Vstavite posodo za prah (2) s filtrom v sesalni robot.
3. Pritisnite pokrov (3) navzdol, dokler se v celoti ne zapre.

17.2.9 Čiščenje stranske ščetke

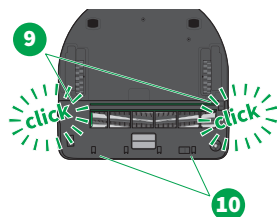
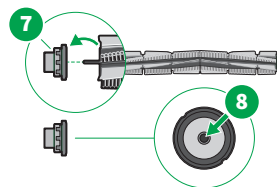
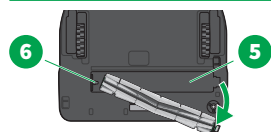
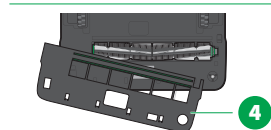
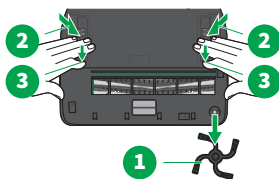


1. Položite sesalni robot na mehko površino in ga obrnite na zgornji pokrov.
2. Potegnite stransko ščetko (1) za zelene ščetine (2) z dvema rokama navzgor in jo izvlecite iz pogonske osi.
3. Odstranite prah in umazanijo s stranske ščetke.
4. Odstranite vlakna, lase in drugo umazanijo s pogonske osi.
5. **V ta namen po potrebi odstranite pokrov ščetke ► 53.**

6. Pred ponovno montažo stranske ščetke preverite, ali je pokrov ščetke nameščen.
7. Potisnite stransko ščetko znova na pogonsko gred v svoje ležišče.

17.2.10 Čiščenje krožne krtače

Če se na okroglo krtačo navijejo vlakna in lasje, jo očistite.



1. Položite sesalni robot na mehko površino in ga obrnite na zgornji pokrov.
2. **Odstranite stransko ščetko** [► 52] (1).
3. Potisnite pogonska kolesa (2) navzdol in hkrati z dvema prstoma pritisnite za zaklepni zapah (3) na obeh straneh pokrova krtače, da ga odklenete.
4. Odstranite pokrov ščetke (4). Če je pokrov ščetke umazan, ga posesajte.
5. Krožno krtačo odstranite tako, da najprej iz kanala krtače (5) privzdignete desno stran krožne krtače in nato snamete levo stran z osi (6).
6. Če je kanal krtače umazan, ga posesajte.
7. Odstranite rumeno zaščitno kapo s kovinskim nastavkom (7) na levem koncu krožne krtače. Pazite, da se v notranjosti vgrajen ležaj (8) ne sprosti.
8. S krožne krtače odstranite vlakna, lase in drugo umazanijo.
9. Če želite ponovno vstaviti krožno krtačo, obrnite zgoraj opisani postopek.
10. Če želite zamenjati pokrov krtače, ga najprej vstavite spredaj (10) in nato zadaj (9) na kolesa.
11. Prepričajte se, da se pri vstavljanju pokrova krtače zaskočijo **vsi** zaklepni zapahi (9 in 10).
 - ⇒ *Zadnji zaklepni zapahi (9) se slišno zaskočijo.*
 - ⇒ *Pri sprednji strani (10) je pomembno, da **ni** prevelike razdalje, zlasti pri polnilnih kontaktih na spodnji strani sesalnega robota. Šele takrat je pokrov krtače pravilno vstavljen.*

17.2.11 Čiščenje senzorjev

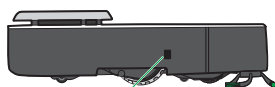
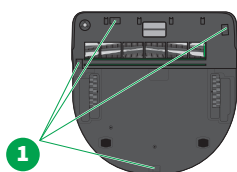
OPOZORILO



Nevarnost resnih poškodb!

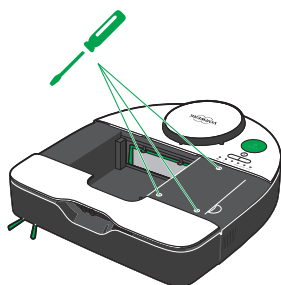
Če se talna senzorja umažeta ali zastreta, lahko naprava pade po stopnicah ali s podesta.

- Odstranite predmete, ki jih zlahka prestavljate, kot so preproge in tekači, prav tako pa tudi lažje nepritrjene predmete z območja, na katerem sesalni robot deluje, preden ga zaženete. Sesalni robot jih lahko pri delu potiska pred seboj, kar zakrije oz. umaže njegova talna senzorja.
- Redno čistite talne senzorje (vsakič, ko očistite posodo za prah).



1. Očistite talne senzorje (1) na spodnji strani sesalnega robota z vatirano paličico ali mehko, čisto krpo. Nikoli jih ne čistite s koničastimi ali ostrimi predmeti.
2. Po potrebi lahko grobo umazanijo v področju senzorjev odstranite tudi z drugim sesalnikom.
3. Očistite senzor za sledenje steni (2) na desni strani, z vatirano paličico ali mehko, čisto krpo.
4. Očistite senzorje (3) na sprednji strani sesalnega robota, z vatirano paličico ali mehko, čisto krpo. Nikoli jih ne čistite s koničastimi ali ostrimi predmeti.

17.2.12 Odstranjevanje ali menjava baterije



1. **Odprite pokrov posode za prah** [► 48].
2. Odvijte 3 vijake baterije.
3. Vzemite baterijo iz naprave, tako da jo previdno izvlečete iz predala za baterijo.
4. Vstavite novo baterijo v predal za baterijo.
5. Znova privijte baterijo s tremi vijaki.
6. Znova zaprite sesalni robot. V ta namen pritisnite pokrov posode za prah navzdol in se prepričajte, ali je pravilno zaprt.

Baterijo zamenjajte le, če stara baterija nima več zadostne zmogljivosti ali če je poškodovana.

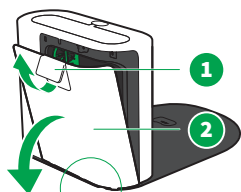
17.3 Vzdrževanje servisne postaje

Pomembno Pri opravljanju kakršnih koli del na servisni postaji, odmaknite servisno postajo z običajnega položaja. Če želite zagotoviti, da bo sesalni robot po uspešnem vzdrževanju našel pot nazaj na servisno postajo, je najbolje, da si njegovo lokacijo zapomnite in označite. Tako lahko servisno postajo postavite nazaj na znano mesto.

17.3.1 Odpiranje ali zapiranje pokrova filtra

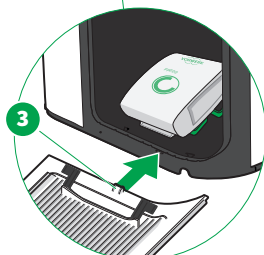
Odpiranje pokrova filtra

1. Odmaknite ročico za odklepanje (1) navzgor, da lahko snamete pokrov filtra (2).
2. Do konca odprite pokrov filtra.
V tem položaju, lahko pokrov filtra vzamete iz servisne postaje.



Vstavljanje pokrova filtra

1. Vstavite mala kavljca (3) v celoti odprtega pokrova filtra, vodoravno navzdol v odprtini na napravi.
2. Z nežnim pritiskom zaprite pokrov filtra (2) in zaprite tipko za sprostitvev na pokrovu filtra.
3. Pri vstavljanju pazite, da filtrirne vrečke Premium ne priprete med pokrov in tesnilo.
4. Če se pokrov filtra težko zapira, ga ne zapirajte na silo. Prepričajte se, da je filtrirna vrečka Premium pravilno vstavljena.



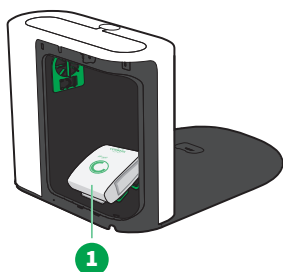
PREVIDNO



Izguba primernosti za alergike in nevarnost poškodb zaradi nepravilne uporabe!

Neprimeren ali poškodovan material filtra ne zadržuje finih delcev, ki povzročajo alergije.

- Pri uporabi teh naprav uporabljajte izključno zanje predvidene originalne izdelke Kobold.
- Uporabljenih Premium filtrirnih vrečk Kobold ne uporabite znova.
- Aparat uporabljajte samo z originalno filtrirno vrečko Kobold Premium.



1. **Odprite pokrov filtra** [► 55].
2. Odstranite staro filtrirno vrečko Premium tako, da jo izvlečete iz držala, nato pa jo zavrzite med ostale odpadke.
3. V prostor filtra vstavite novo, prepognjeno filtrirno vrečko Premium (1).
4. Vezic filtrirne vrečke Premium **ne** pretrgajte, to naredi pokrov filtra samodejno.
5. Pazite, da filtrirne vrečke Premium ne priprete med pokrov filtra in tesnilo.
6. **Zaprite pokrov filtra** [► 55].

Opomba Ko zapirala pokrova naletijo na vezice in jih pretrgajo, boste začutili rahel odpor. Pri vsakem nadaljnjem zapiranju odpora ne boste več čutili, saj so vezice že pretrgane.

OPOZORILO



Nevarnost električnega udara!

Če voda zaide v komponente pod napetostjo, lahko pride do električnega udara.

- Servisna postaja je priključena na omrežno napetost. Pred začetkom čiščenja servisne postaje se prepričajte, da je naprava izključena iz električnega omrežja.
- Servisna postaja je priključena na omrežno napetost. Zato lahko prostor, kjer se nahaja filter, tesnilne površine do filtrirne vrečke in do sesalnega robota, po potrebi čistite le z rahlo vlažno (ne moko!) krpo.
- Ostalih površin servisne postaje, vključno s priključnim vodnikom nikoli ne čistite z vodo, tekočimi čistili ali vlažno krpo.
- Električnega vtiča polnilne postaje ne čistite z vodo, tekočimi čistili ali vlažno čistilno krpo.
- Polnilnika in sistema za polnjenje ne uporabljajte v vlažnih okoljih.
- Osnovnega polnilnika za baterijo in sistema za polnjenje, nikoli ne potaplajte v vodo ali druge tekočine.
- Ne polivajte vode čez polnilnik ali sistem za polnjenje.
- Polnilnika in sistema za polnjenje ne držite pod tekočo vodo.
- Polnilnika in sistema za polnjenje nikoli ne prijemajte z mokrimi rokami.

OPOZORILO



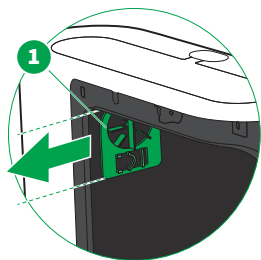
Nevarnost električnega udara!

Čiščenje, medtem ko je sistem za polnjenje še priključen v vtičnico, lahko privede do električnega udara.

- Pred pričetkom čiščenja, izvalcite vtič polnilnika ali sistema za polnjenje iz vtičnice.
1. Polnilno postajo izključite iz električnega omrežja.
 2. **Odprite pokrov filtra [► 55].**
 3. **Odstranite filtrirno vrečko Premium [► 56].**
 4. Obrišite tesnilno površino filtrirne vrečke Premium z rahlo navlaženo krpo.
 5. Previdno obrišite tesnila sesalne odprtine do sesalnega robota.
 6. Če se v sesalnem kanalu servisne postaje naberejo težji delci (npr. kamenčki), posesajte sesalni kanal servisne postaje z nastavkom za reže.

7. Preden znova zaprete servisno postajo, preverite, ali je v celoti posušena.
8. Znova vstavite filtrirno vrečko Premium ▶ 56].
9. Zaprite pokrov filtra ▶ 55].

17.3.4 Odstranjevanje, čiščenje in vstavljanje zaščitnega filtra motorja



Zaščitni filter motorja (1) varuje vašo napravo pred nečistočami. Za dolgo življenjsko dobo vaše servisne postaje, sta redna vizualna kontrola in vzdrževanje zaščitnega filtra motorja izjemno pomembna. Zaščitni filter motorja lahko vedno znova očistite. Zamenjati ga je potrebno le, če je filtrirna vrečka Premium poškodovana ali če je zaščitni filter motorja močno onesažen ali zlepljen.

Zaščitni filter motorja je v napravo pritrjen na dveh mestih. Zaščitni filter motorja lahko enostavno odstranite, očistite in ga znova vstavite, ko filtrirna vrečka Premium ni vstavljena.

1. Odprite pokrov filtra ▶ 55].
2. Odstranite filtrirno vrečko Premium.
3. Primite zaščitni filter motorja (1) v sredini in ga izvlcite.
4. Očistite zaščitni filter motorja.

Možnost A

Očistite zaščitni filter motorja tako, da ga posesate s sesalnikom z obeh strani.

Možnost B

Alternativno lahko zaščitni filter motorja tudi operete s hladno tekočo vodo. Mokri zaščitni filter motorja temeljito posušite, na toplem mestu najmanj 24 ur, preden ga znova vstavite v servisno postajo.

5. Če je zaščitni filter motorja (1) poškodovan ali močno umazan, vstavite novega.
6. Da bi znova vstavili zaščitni filter motorja (1), ga po vodilih znova potisnite v prostor filtra.
7. Znova vstavite filtrirno vrečko Premium.
8. Zaprite pokrov filtra ▶ 55].

A



B



17.3.5 Odstranjevanje in menjava osvežilnega vložka

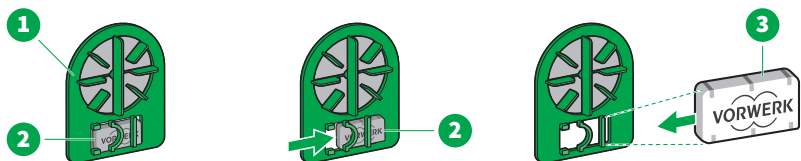
OPOZORILO



Nevarnost zadužitve!

Majhni delci lahko zaidejo v dihalne poti in privedejo do zadužitve.

- Drobní predmeti naj bodo izven dosega otrok.



1. **Odprite pokrov filtra** [▶ 55].
2. **Snemite zaščitni filter motorja** [▶ 58] (1).
3. **Odstranite stari osvežilni vložek (2)**, tako da ga potisnete na stran iz držala osvežilnega vložka.
4. **Potisnite novi osvežilni vložek (3)** z logotipom Vorwerk obrnjenim naprej v stransko držalo na zaščitnem filtru motorja.
5. **Znova namestite zaščitni filter motorja** [▶ 58].
6. **Zaprite pokrov filtra** [▶ 55].

18 Posodobitev programske opreme

Programsko opremo sesalnega robota po potrebi nadalje razvijamo in optimiziramo. Da bi tudi vi imeli korist od teh izboljšav, so vam novejša različica programske opreme na voljo prek naše aplikacije.

Če se naročite na prejemanje novic, vas bomo redno obveščali o novostih in posodobitvah.

Razen tega je mogoče prenesti posodobitev programske opreme tudi ročno. Za to potrebujete kakovosten kabel USB-C. Najnovejšo različico programske opreme najdete na naslovu support.vorwerk.com.

Seveda vam novo različico programske opreme lahko namestijo v naših servisnih centrih. Lokacije in odpiralne čase najdete na spletu ali preko našega [klicnega centra za podporo strankam](#) ▶ 67].

19 Odpravljanje motenj

OPOZORILO



Nevarnost požara ali nevarnost električnega udara!

Nepravilno izvedeno popravilo naprave in pripadajočega polnilnika oz. pripadajočega sistema za polnjenje, lahko privede do požara ali električnega udara.

- Naprave ne popravljajte sami.
- Da se preprečijo tveganja, lahko popravila električnih naprav izvajajo samo servisi za stranke Vorwerk, s strani družbe Vorwerk pooblaščenji servisi ali podobno kvalificirane osebe.
- Okvarjene dele lahko zamenjate samo z originalnimi nadomestnimi deli, da se preprečijo tveganja.
- V primeru poškodb naprave, se povežite s službo za podporo strankam Vorwerk.
- Osnovni polnilnik za baterijo oz. sistem za polnjenje, priključite le na električni priključek, ki ga je namestil kvalificirani električar.
- Ne poskušajte odpirati in sami popravljati polnilnika. V notranjosti polnilnika so deli pod napetostjo. Polnilnik ni del, ki bi se ga dalo popravljati.

Če vaša naprava ne deluje pravilno, so vzroki lahko:

19.1 Motnje

Motnja

Zmogljivost čiščenja sesalnega robota se je zmanjšala.

Možen vzrok in odpravljanje motnje

Posoda za prah je verjetno polna.

- Izpraznite posodo za prah in očistite ali zamenjajte filter.

Ščetke so umazane.

- Očistite [stransko](#) [▶ 52] in [krožno krtačo](#) [▶ 53].

Sesalni robot se ne odziva.

Morda je baterija prazna.

- Napolnite baterijo sesalnega robota na [postaji](#) [▶ 26].
- Preverite, ali je napajalni vtič pravilno priključen na priključek postaje.
- Razen tega preverite, ali ste omrežni vtič pravilno vtaknili v stensko vtičnico.

Morda sesalni robot ni vključen.

- Preverite, ali je sesalni robot vključen. Če ni, pritisnite tipko START.

Če je sesalni robot postavljen na postajo, ki ni priključena, se njegova baterija izprazni.

Motnja	Možen vzrok in odpravljanje motnje
Sesalni robot je izklopljen in ga ni mogoče ponovno vklopiti.	<p>Sesalni robot je morda v transportnem načinu.</p> <ul style="list-style-type: none"> – Napolnite baterijo sesalnega robota. [▶ 26] <p>Če sesalni robot ni v transportnem načinu, se lahko popolnoma izprazni.</p> <ul style="list-style-type: none"> – Preverite, ali je postaja priključena na električno omrežje. – Postavite sesalni robot na njegovo postajo. – Počakajte nekaj sekund, da se izvede kratka inicializacija. <i>Lučke LED ECO, AUTO, MAX, Domov, WLAN in Baterija zaporedoma zasvetijo in oglasijo se zvočni signal. Če lučka LED DOMOV ostane zelena, je sesalni robot pravilno priključen. Če lučka LED DOMOV sveti rumeno, ste sesalni robot potisnili preveč naprej in ga morate potisniti nekoliko nazaj.</i> – Če se sesalni robot po nekaj sekundah ne vklopi samodejno, za nekaj sekund pritisnite gumb START.
Sesalni robot se ne polni.	<p>Morda postaja ali sesalni robot nista pravilno priključena na električno napajanje.</p> <ul style="list-style-type: none"> – Preverite, ali je napajalni vtič pravilno priključen na priključek postaje. – Preverite, ali ste omrežni vtič pravilno vtaknili v stensko vtičnico. – Preverite, ali je sesalni robot pravilno postavljen na postajo [▶ 41]. Ko je sesalni robot pravilno postavljen, lučke LED DOMOV neprekinjeno sveti zeleno. <p>Morda so polnilni kontakti postaje umazani ali zatakneni.</p> <ul style="list-style-type: none"> – Preverite, ali kontakti za polnjenje na postaji morda niso zatakneni. – Prepričajte se, da je pokrov krtače pravilno zaprt. [▶ 53] – Če so polnilni kontakti umazani, jih očistite. <p>Pokrov krtače je bil morda napačno vstavljen.</p> <ul style="list-style-type: none"> – Pravilno vstavite pokrov krtače.
Sesalni robot nenadoma prekine čiščenje.	<p>Morda so senzorji zakriti ali umazani.</p> <ul style="list-style-type: none"> – Preverite, ali senzorji niso morda zakriti. – Če so senzorji umazani, jih očistite [▶ 54] z mehko, čisto krpo ali vatirano paličico. <p>V velikih, praznih prostorih lahko pride do motenj navigacije, če v polmeru 2–3 m okrog sesalnega robota ni predmetov za navigacijo ali zidov.</p> <ul style="list-style-type: none"> – V prostor postavite fiksne predmete ali pohištvo kot fiksne pripomočke za navigacijo [▶ 23]. <p>Na debelih preprogah se lahko pogonska kolesa sesalnega robota vrtijo v prazno in privedejo do motnje navigacije.</p>

Motnja	Možen vzrok in odpravljanje motnje
	<ul style="list-style-type: none"> - Debele preproge lahko z uporabo izključenih con (con No-Go) v aplikaciji MyKobold izločite iz delovnega območja. <p>Temne in goste preproge si lahko sesalni robot pri umazanih senzorjih razlaga kot prepad. Steklena tla si sesalni robot načeloma razlaga kot prepad.</p> <ul style="list-style-type: none"> - Redno čistite talne senzorje.
Sesalni robot se vede drugače, kot bi bilo pričakovati.	<p>Morda ste s pomočjo aplikacije spremenili nastavitve sesalnega robota (npr. izključene cone - cone No-Go).</p> <ul style="list-style-type: none"> - V aplikaciji preverite, katere nastavitve ste spremenili.
Sesalni robot se po čiščenju ne vrne na postajo.	<p>Morda je infrardečo tipalo postaje zakrito.</p> <ul style="list-style-type: none"> - Preverite, ali ste odstranili zaščitno folijo z infrardečega senzorja. <p>Morda ste zagnali postopek čiščenja v običajnem načinu delovanja z drugega mesta in ne s postaje.</p> <p>Če zaženete čiščenje na drugem mestu v prostoru in ne na postaji, se sesalni robot vrne na to mesto.</p> <ul style="list-style-type: none"> - Če želite, da se sesalni robot po čiščenju vrne na postajo, ga zaženite s postaje. <p>Morda ste prekinili čiščenje in nato sesalni robot ponovno vklopili na kakem drugem mestu.</p> <p>Morda so senzorji postaje ali kateri od senzorjev na sesalnem robotu zakriti ali umazani [▶ 47].</p> <ul style="list-style-type: none"> - Odstranite predmete, ki zakrivajo senzorje sesalnega robota in očistite senzorje. <p>Morda je postaja skrita za steno ali kako drugo oviro, ki moti prenos signala.</p> <ul style="list-style-type: none"> - Postajo postavite na drugo mesto. - Zagotovite, da v področju 0,5 m okrog postaje na obeh straneh ne bo ovir.
Servisna postaja je zamašena.	<p>Morda sesalnega robota niste redno ročno čistili.</p> <ul style="list-style-type: none"> - Očistite sesalni robot [▶ 47]. - Zamenjajte filtrirno vrečko Premium [▶ 56]. - Očistite servisno postajo [▶ 57].
Krožna krtača je blokirana.	<p>Morda se sesalni robot nahaja na preprogi z dolgimi vlakni.</p> <ul style="list-style-type: none"> - Postavite sesalni robot na gladko talno površino. - Debele preproge lahko z uporabo izključenih con (con No-Go) v aplikaciji MyKobold izločite iz delovnega območja. <p>Morda lasje ali vlakna blokirajo krožno krtačo.</p> <ul style="list-style-type: none"> - Očistite krožno krtačo [▶ 53]. <p>Morda so se vanjo ujele rese preprog.</p>

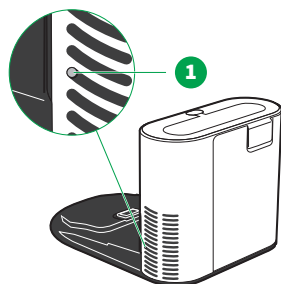
Motnja	Možen vzrok in odpravljanje motnje
	<ul style="list-style-type: none"> – Odstranite rese iz krtače. – Debele preproge lahko z uporabo izključenih con (con No-Go) v aplikaciji MyKobold izločite iz delovnega območja.

Če motenj ne morete odpraviti sami, stopite v stik s [službo za podporo strankam podjetja Vorwerk](#) [▶ 67].

19.2 Servisna postaja

Motnja	Možni vzroki in odpravljanje motenj
Bela lučka LED (1) na mrežici za izpihovanje zraka iz servisne postaje, po priklopu na električno omrežje ne sveti.	<p>Morda servisna postaja ni pravilno priključena na električno napajanje.</p> <ul style="list-style-type: none"> – Preverite, ali je napajalni vtič pravilno priključen v vtičnico servisne postaje. – Preverite, ali ste omrežni vtič pravilno vtaknili v stensko vtičnico.

Lučka LED (1) na mrežici za izpihovanje zraka sveti v rdeči barvi.

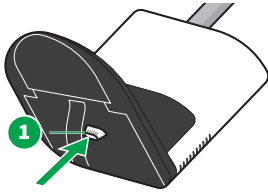
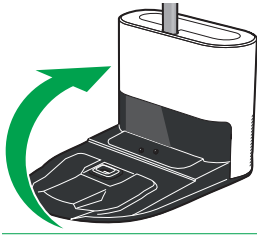


Morda je prisotna motnja.

- Izvlecite vtikač servisne postaje iz stenske vtičnice in ga po kratkem premoru (60 sekund) znova vtaknite. Če napaka s tem ni odpravljena, se obrnite na [Oddelek za podporo strankam](#) [▶ 67].

Aluminijaste palice ni več mogoče odstraniti iz servisne postaje.

- Servisno postajo previdno obrnite na glavo.
- Pritisnite tipko (1) na spodnji strani servisne postaje in izvlecite aluminijasto palico iz servisne postaje.



Tipka za informacije sesalnega robota sveti v rumeni barvi.

Tipka za informacije sesalnega robota sveti v rdeči barvi.

Morda je filtrirna vrečka Premium servisne postaje polna. To lahko izveste iz govornega sporočila sesalnega robota.

- [Zamenjajte \[▶ 56\]](#) filtrirno vrečko Premium servisne postaje.

Morda gre za katero od naslednjih težav. To lahko izveste iz govornega sporočila sesalnega robota.

Filtrirna vrečka Premium je že kritično polna.

- [Zamenjajte \[▶ 56\]](#) filtrirno vrečko Premium servisne postaje.

Pokrov filtra servisne postaje ni pravilno zaprt.

- [Preverite, ali je pokrov filtra pravilno zaprt \[▶ 55\]](#).

Sesalni robot se ne polni.

Preverite, ali je sesalni robot pravilno postavljen v postajo.

20 Odstranjevanje in varovanje okolja

20.1 Odstranjevanje naprave



Pomen simbola: Električnih in elektronskih naprav ni dovoljeno odstranjevati skupaj z gospodinjskimi odpadki. Vaše izrabljene električne naprave, lahko brezplačno oddate na zbirnih mestih za recikliranje.

20.2 Odstranjevanje baterije med odpadke

Litij-ionske baterije vsebujejo snovi, ki lahko škodujejo okolju. Pred uničenjem naprave, je potrebno iz naprave odstraniti baterijo. Zavrzite le v celoti izpraznjene baterije. Kontakti baterije ne smejo nikoli priti v stik s kovinskimi deli in jih je potrebno pred odstranjevanjem prelepiti z lepilnim trakom.



Simbol prečrtanega smetnjaka, prikazan na akumulatorju ali polnljivi bateriji pomeni, da akumulatorja/polnljive baterije ni dovoljeno zavreči skupaj z gospodinjskimi odpadki.

Z ločenim zbiranjem starih akumulatorjev in polnljivih baterij, boste omogočili pravilno recikliranje in preprečili negativen vpliv na okolje in zdravje ljudi.

Akumulatorjev in polnljivih baterij ni dovoljeno odstranjevati skupaj z gospodinjskimi odpadki. Vračanje vseh izrabljenih akumulatorjev in polnljivih baterij je vaša zakonska obveza.

20.3 Odstranjevanje filtrirnih vrečk Premium in filtrov sesalnega robota

Filtrirne vrečke Premium in filtre sesalnega robota, zavrzite med preostale odpadke.

20.4 Odstranjevanje embalaže

Embalaža je pomemben del našega izdelka. Naše naprave, med transportom varuje pred poškodbami in zmanjšuje tveganje okvar izdelkov. Zato se embalaži ne moremo odpovedati. Originalna embalaža je najvarnejša zaščita pred transportnimi poškodbami, če pošiljate vašo napravo službi za podporo strankam.

Če želite zavreči embalažo, uporabite lokalna zbirna mesta, kot na primer smetnjake za stari papir ali za surovine.

21 Garancija

Podatke o garanciji najdete na vaših dokumentih o nakupu.

22 Servisne storitve

PARNAD d.o.o.
Cesta v Gorice 33
1000 Ljubljana

Telefon trgovina: 01 200 48 26
Telefon servis: 01 200 48 22
Brezplačna številka: 080 10 33

TRGOVINA in SERVIS

Delovni čas : od pon. do pet. od 8.30 do 16.00 ure,
ob sredah od 8.30 do 17.00 ure,
sobote, nedelje in praznike zaprto.

www.parnad.si

23 Tehnični podatki

23.1 Sesalni robot

Sesalni robot Kobold VR7

Varnostni znaki



Ohišje	visokokakovostna plastična masa, ki jo je možno reciklirati		
Motor ventilatorja	enosmerni elektromotor, ki ne potrebuje vzdrževanja		
Volumski pretok	10 l/s		
Poraba moči	skupaj pribl. 70 W (v odvisnosti od vrste talne obloge) / pribl. 54 W (način ECO)		
Masa	pribl. 5 kg		
Raven zvočne moči	72 dB(A) re 1 pW (na preprogi)		
Baterija	Polnjljiva litij-ionska baterija Oznaka tipa: BATTERY PACK... Kapaciteta/energija: < 100 vatnih ur Tehnični podatki: Glejte ploščico s tipom baterije Baterija izpolnjuje zahteve »Priročnika Združenih narodov za preizkuse in merila«, del III, UN 38.3.		
Čas polnjenja baterije	po maks. 1 uri: možno ponovno čiščenje. po pribl. 3,5 – 4 urah: polna napolnjenost po povsem izpraznjeni bateriji. Časi lahko odstopajo v odvisnosti od predobdelave baterije in okoljskih pogojev.		
Ciklusi polnjenja baterije/ življenjska doba baterije	pribl. 70 % zmogljivost po približno 800 polnih ciklih		
Podatki o povezljivosti	2,4 GHz	2,412 GHz – 2,472 GHz	< 20 dBm
	2,4 GHz	2,402 GHz – 2,480 GHz	< 10 dBm
Licenca programske opreme VR7	Vklop VR7 preko povezave USB-C z računalnikom. Licenco najdete pod imenom naprave VR7 »Vorwerk Robot« v podmapi »SW Update«. https://globalsupport.vorwerk.com/hc/en-us/articles/8137093573788		

Lasersko sevanje v skladu z IEC 60825-1:2014

Valovna dolžina	783,1 nm
Trajanje impulza	82 μs
Povprečna moč	4,54 μW

Upravljanje


Temperatura okolice	10 °C ~ 35 °C
---------------------	---------------

Skladiščenje

Temperatura okolice	5 °C ~ 35 °C
---------------------	--------------

23.2 Polnilna postaja

Polnilna postaja Kobold CB7

Tip polnilnika	S030BB...
Varnostni znaki	
Vhodna napetost	100-240 VAC
Vhodna frekvenca izmeničnega toka	50/60 Hz (samodejni preklop)
Izhodna napetost	19,5 VDC
Izhodni tok	1,5 A
Izhodna moč	29,95 W
Povprečna učinkovitost med delovanjem	> 86,9 %
Učinkovitost pri nizki obremenitvi (10 %)	> 83 %
Poraba moči pri ničelni obremenitvi	< 100 mW
Poraba energije sesalnega robota na polnilni postaji, ko je izklopljen	0,1 W
Poraba energije polnilne postaje v stanju pripravljenosti *	0,1 W
Poraba energije polnilne postaje v omrežnem stanju pripravljenosti *	0,1 W

* Stanje pripravljenosti nastopi takoj po polnjenju.

23.3 Servisna postaja

Servisna postaja Kobold RB7

Varnostni znaki



Ohišje	visokokakovostna plastična masa, ki jo je možno reciklirati
Motor	SR elektromotor, ki ne potrebuje vzdrževanja.
Ventilator	enostopenjski ventilator
Vhodna napetost	220–240 VAC
Vhodna frekvenca izmeničnega toka	50/60 Hz (samodejni preklop)
Izhodna napetost	19,5 VDC
Izhodni tok	1,5 A
Izhodna moč	< 30 W
Volumski pretok	≥ 20 l/s
Poraba moči pri ničelni obremenitvi	< 0,5 W
Poraba moči v stanju pripravljenosti	< 2 W
Masa	pribl. 4,5 kg
Raven zvočne moči	80 dB(A) re 1 pW
Tip	RB7
Poraba energije sesalnega robota na servisni postaji, ko je izklopljen	0,4 W
Poraba energije servisne postaje v stanju pripravljenosti *	0,4 W
Poraba energije servisne postaje v omrežnem stanju pripravljenosti *	0,4 W

* Stanje pripravljenosti nastopi takoj po polnjenju.

23.4 Proizvajalec

Vorwerk Elektrowerke GmbH & Co. KG

Mühlenweg 17-37

42270 Wuppertal

Nemčija

24 Izjava o skladnosti

Družba Vorwerk Elektrowerke GmbH & Co. KG izjavlja, da je radijska naprava tipa sesalni robot Kobold VR7 skladna z zahtevami direktive 2014/53/EU. Celotno besedilo izjave o skladnosti EU najdete na

spletnem naslovu:

<https://www.vorwerk-group.com/de/home/meta/eu-konformitaetserklaerung>

<https://www.vorwerk-group.com/en/home/meta/ec-declaration-of-conformity>

